



Муниципальное образование
«Город Гатчина»

Приложение 2
к решению совета депутатов
МО «Город Гатчина»
от 27 марта 2024 года № 9

ДИЗАЙН-КОД ГОРОДА ГАТЧИНА



Содержание

1. Введение.....	4
1.1. Историческая справка.....	4
1.2. Полный перечень правил и рекомендаций, которые включает дизайн-код:	4
1.3. Типология городского пространства.....	5
2. Стандарт оформления и основные принципы изменения и сохранения фасадов, архитектурных деталей и архитектурных элементов фасадов зданий	7
2.1. Материалы, используемые для облицовки фасадов.....	7
2.2. Поддержание внешнего архитектурного облика зданий, строений и сооружений	9
2.3. Основные рекомендации к внешнему виду элементов фасадов, размещению дополнительного инженерного и технического оборудования фасадов зданий, строений и сооружений	11
2.4. Требования к архитектурно-градостроительному облику объектов капитального строительства.....	17
2.5. Рекомендуемые колористические решения фасадов зданий, строений и сооружений	19
2.6. Паспорт фасадов.....	22
3. Требования и рекомендации к внешнему виду и размещению конструкций для информационного оформления организаций на фасадах, кровле зданий и прилегающих к ним территориях	25
3.1. Общие положения	25
3.2. Виды Конструкций и общие принципы их расположения	26
3.3. Информационность и эстетика Конструкций	34
3.4. Примеры применения дизайн-кода к внешнему виду фасадов и размещению настенных вывесок относительно существующих объектов городского пространства Категории 1.	37
3.5. Специальные требования по ограничению установки конструкций для информационного оформления организаций.....	40
3.6. Требования к оформлению дизайн-проекта информационной вывески.....	41
3.7. Размещение, содержание и эксплуатация объектов наружной информации, афиш, объявлений и иной информации	45
3.8. Оформление города к мероприятиям и праздникам.....	46
4. Малые архитектурные формы.....	48
4.1. Рекомендации к содержанию, размещению малых архитектурных форм.....	48
4.2. Рекомендации по подбору базового набора уличной мебели и видов ограждений.....	51
4.3. Уличное освещение.....	52
4.4. Рекомендации по мощности.....	54
4.5. Рекомендации по озеленению	54
5. Порядок размещения нестационарных торговых объектов и объектов общественного питания сезонные (летние кафе).....	56
5.1. Общие правила при размещении НТО.....	56
5.2. Размещение НТО относительно улично-дорожной сети	59
5.3. Размещение НТО относительно зданий и сооружений.....	60
5.4. Размещение НТО относительно элементов благоустройства	61

5.5. Требования к размещению НТО и объектов общественного питания сезонные (летние кафе).....	61
6. Остановки общественного транспорта	68
7. Требования к размещению опор сотовой связи	69
8. Идентичность города Гатчина	71
8.1. Элементы графического стиля города Гатчина	71
8.2. Применение исторической архитектуры и геральдики города в элементах графического стиля в существующих проектах	73
8.3. Логотип.....	75
8.4. Цветовая гамма	76
8.5. Визуализация	77
8.6. Инфографика.....	78
8.7. Деловая и представительская продукция	79
8.8. Используемые шрифты.....	81
9. Проекты размещения конструкций на фасадах зданий.....	82

1. ВВЕДЕНИЕ

Дизайн-код — это проиллюстрированный свод правил и рекомендаций по проектированию стилистически единой, комфортной и безопасной городской среды.

Внедрение дизайн-кода позволяет повысить качество городской среды, упростить проектирование городских пространств, увеличить экономическую и туристическую привлекательность территории.

Дизайн-код — это нормативный правовой акт, являющийся приложением к правилам благоустройства территории МО «Город Гатчина».

1.1. Историческая справка

Гатчина - город в юго-западной части Ленинградской области с населением более 92.000 жителей. Исторический центр города и дворцово-парковый музей-заповедник «Гатчина» включены в список всемирного наследия ЮНЕСКО.

До 1617 года село Хотчино, ныне город Гатчина, входило в состав Новгородских земель. Во время русско-шведской войны шведы захватили земли, на которых находилось Хотчино, и по итогам Столбовского мира забрали их себе. Поселение оставалось шведским еще век, пока Петр I не вернул их в состав Российской империи по окончании Северной войны.

В 1796 году император Павел I наделил Гатчину статусом города.

В годы Великой Отечественной войны город был оккупирован и освобожден в 1944 году. За это время город, дворцово-парковый ансамбль и многочисленные памятники сильно пострадали и восстанавливались в послевоенные годы.

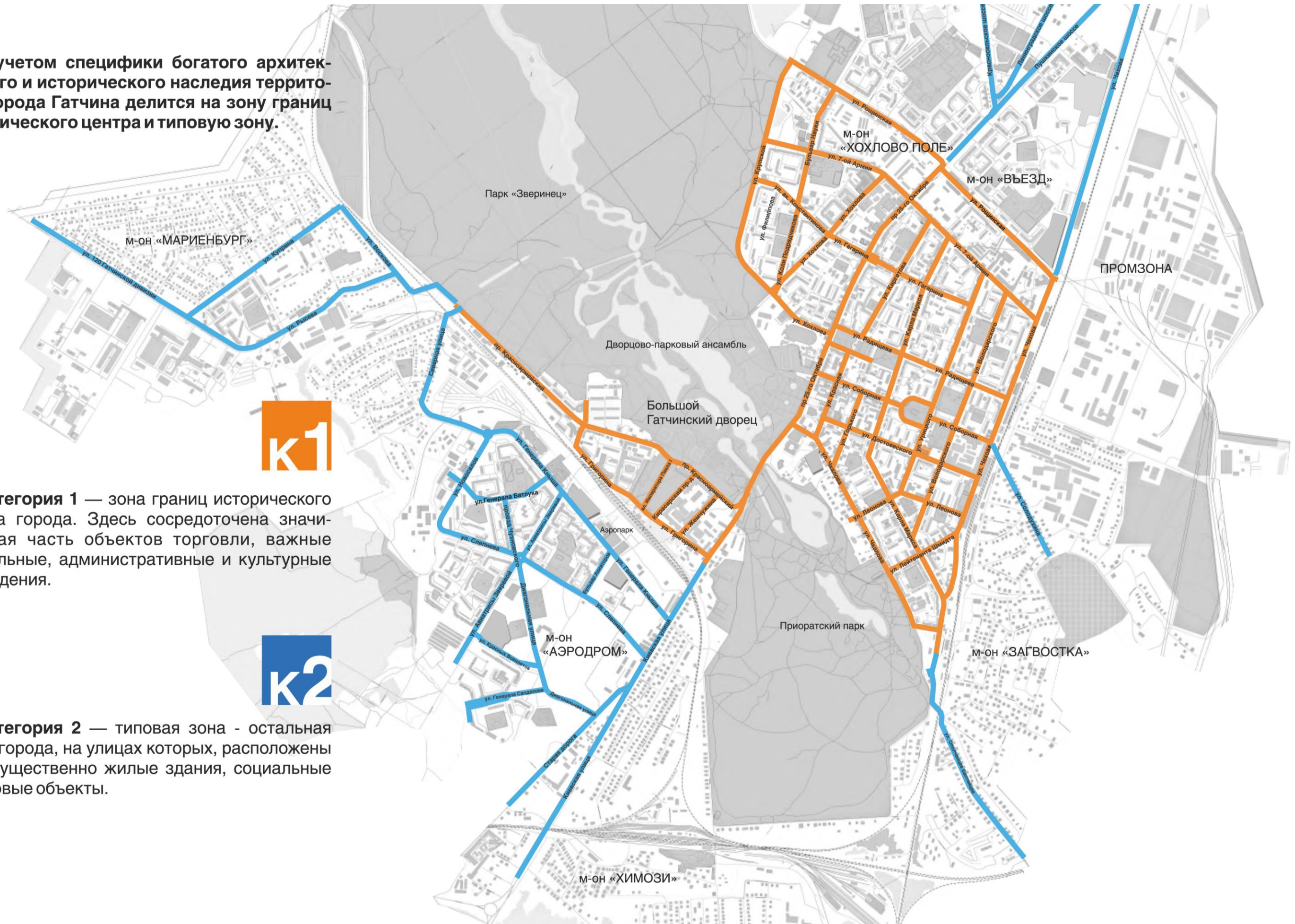
В настоящее время город активно развивается и строится.

1.2. Полный перечень правил и рекомендаций, которые включает дизайн-код:

- стандарт оформления и основные принципы изменения и сохранения фасадов, архитектурных деталей и архитектурных элементов фасадов зданий;
- стандарт оформления и размещения информационных конструкций на фасадах зданий, сооружений и прилегающих к ним территориях;
- рекомендации по благоустройству улично-дорожной сети, оформлению и размещению малых архитектурных форм, озеленению;
- основные принципы к размещению и внешнему виду нестационарных торговых объектов;
- идентичность города Гатчина;
- пример применения дизайн-кода.

1.3. Типология городского пространства

С учетом специфики богатого архитектурного и исторического наследия территория города Гатчина делится на зону границ исторического центра и типовую зону.



Категория 1 — зона границ исторического центра города. Здесь сосредоточена значительная часть объектов торговли, важные социальные, административные и культурные учреждения.

Категория 2 — типовая зона - остальная часть города, на улицах которых, расположены преимущественно жилые здания, социальные и бытовые объекты.

ОСНОВНЫЕ ГРАДООБРАЗУЮЩИЕ УЛИЦЫ ГОРОДА (по категориям)



- пр. 25-го Октября
(центральный проспект)
- ул. 7-ой Армии
- ул. Академика Константинова
- ул. Володарского
- ул. Гагарина
- ул. Горького
- ул. Григорина
- ул. Достоевского
- ул. Жемчужина
- ул. Карла Маркса
- ул. Киргетова
- ул. Коли Подрядчикова
- «Бульвар науки»
(пешеходная улица)
- ул. Красная
- пр. Красноармейский
- ул. Крупской
- ул. Леонова
- ул. Лейтенанта Шмидта
- ул. Радищева
- ул. Рощинская
- ул. Соборная
(пешеходная улица)
- ул. Урицкого
- ул. Филиппова
- ул. Хохлова
- ул. Чехова
- ул. Чкалова



- ул. 120 Гатчинской дивизии
- ул. Авиатрисы Зверевой
- Бульвар Авиаторов
- ул. Воскова
- ул. Генерала Батлука
- ул. Генерала Кныша
- ул. Генерала Сандалова
- Диагональная улица
- Киевская улица
- ул. Красных Военлетов
- Красносельское шоссе
- ул. Куприна
- Ленинградское шоссе
- ул. Новоселов
- ул. Ополченцев Балтийцев
- Пушкинское шоссе
- ул. Рысева
- Северная улица
- ул. Солодухина
- Старая дорога
- ул. Слепнева
- ул. Чехова
- проезд Чухновского



2. СТАНДАРТ ОФОРМЛЕНИЯ И ОСНОВНЫЕ ПРИНЦИПЫ ИЗМЕНЕНИЯ И СОХРАНЕНИЯ ФАСАДОВ, АРХИТЕКТУРНЫХ ДЕТАЛЕЙ И АРХИТЕКТУРНЫХ ЭЛЕМЕНТОВ ФАСАДОВ ЗДАНИЙ

2.1. Материалы, используемые для облицовки фасадов

Фасад здания играет важную роль в архитектуре, так как он является лицом здания и первым, с чем взаимодействуют люди. Он выполняет не только эстетическую функцию, но и защищает здание от внешних воздействий.

Оформление фасада должно быть гармоничным и соответствовать общему стилю здания.

Для облицовки фасада используются различные материалы, которые должны отвечать техническим требованиям. Современные тенденции в оформлении фасадов включают использование инновационных технологий и экологически чистых материалов.

Важно учитывать все эти аспекты при капитальном и текущем ремонте, проектировании и строительстве новых зданий, строений, сооружений.

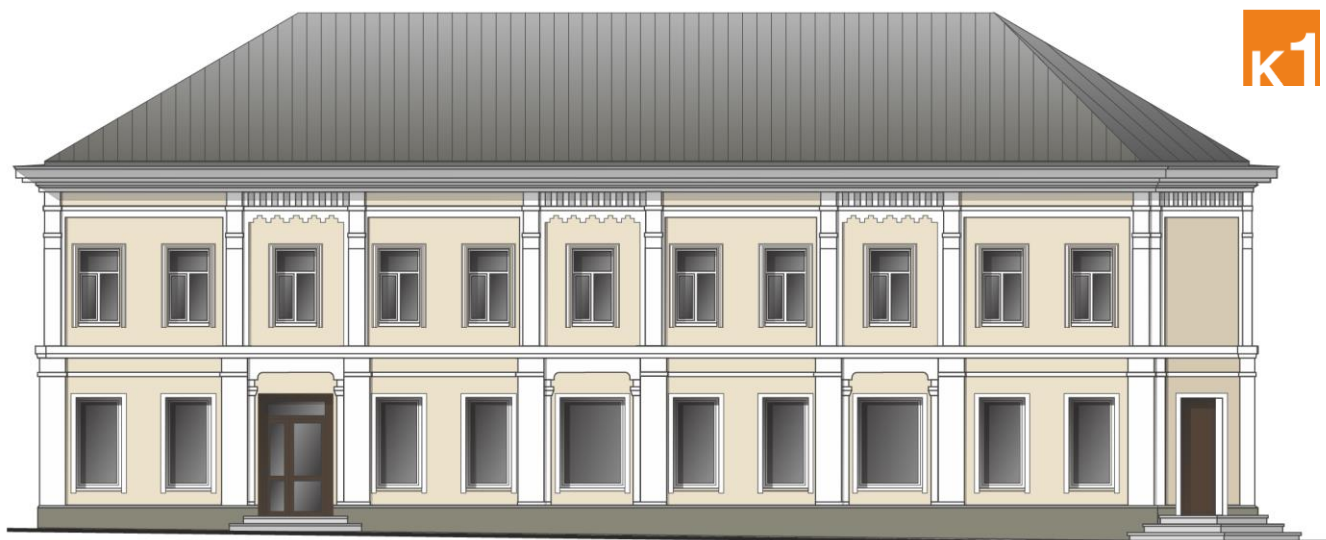
Штукатурка

Применяется в основном в зоне границ исторического центра города.

Обладает экологичностью, привлекательным внешним видом, и возможностью неограниченного выбора цветов.

При подверженности внешнему воздействию требует соблюдения современных технологий, материалов и качества нанесения на фасад.

Типы: с гладкой фактурой, рельефная «декоративная, с каменной крошкой».



улица Соборная, д. 7



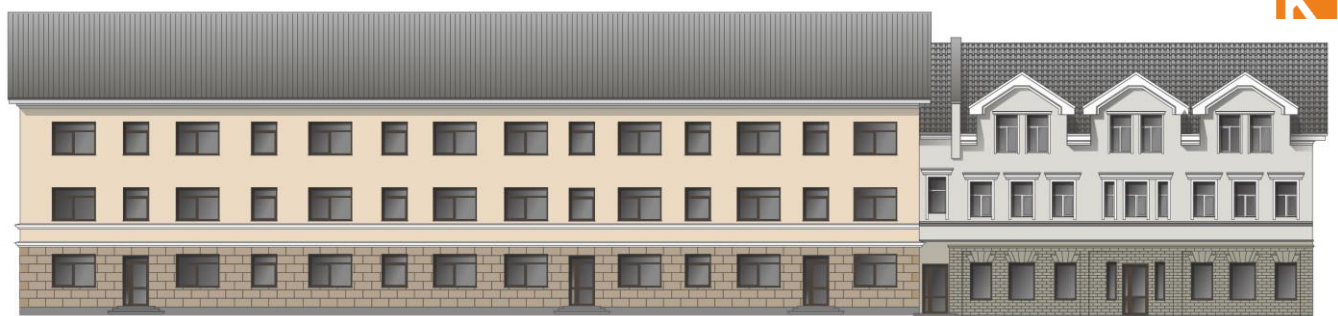
проспект 25 Октября, д. 59

Облицовочная плитка

Применяется в основном в зоне границ исторического центра города в совокупности композиционных приемов и фасадных решений здания, сооружения.

Преимущество данных фасадов — это прочность, износостойкость, разнообразие текстур, привлекательный внешний вид.

Типы: декоративный кирпич и камень, мозаика, керамогранитная плитка.



улица Соборная, д. № 11

улица Соборная, д. 9

Крупноформатные фасадные панели

Данные фасады в основном относятся к типовой зоне категории К2 на улицах которых, расположены преимущественно жилые здания, социальные и бытовые объекты.

Обладают прочностью, износостойкостью, разнообразием материалов и цветов, привлекательным внешним видом, подходят в основном для современной архитектуры в стиле минимализм.

Предпочтительны системы со скрытым креплением, с минимальными швами.

Запрещается применять панели, имитирующие каменную и кирпичную кладку и др. имитации.

Типы: фиброцементные панели, керамические панели, HPL-панели (ламинат высокого давления), алюминиевые композитные панели АКП, панели из базальтового волокна (ROCKPANEL)



Пушкинское шоссе, д.13, кор.2

Деревянный сайдинг

Применяется для устройства деревянных фасадов.

Деревянные фасады относятся к знаковым объектам, являющимся частью истории города и ключевыми для идентичности города.

Качественная отделка, выполненная с соблюдением всех технологических этапов, позволяет воссоздать исторический облик объекта, продлевает срок службы строения, защищает от пожаров, создает дополнительный шумоизоляционный слой и утепляет здание.



ул. Соборная, д. 20

2.2. Поддержание внешнего архитектурного облика зданий, строений и сооружений

2.2.1. Собственники и арендаторы зданий, строений, временных объектов и помещений многоквартирного дома:

- обеспечивают поддержание внешнего архитектурного облика зданий и строений, которое включает в себя своевременное производство работ по реставрации, ремонту и покраске фасадов указанных объектов и их отдельных элементов. При аварийном состоянии фасадов, угрожающих безопасности человека, их ремонт должен выполняться немедленно по выявлению этого состояния;

- поддерживают в чистоте и исправном состоянии расположенные на фасадах информационные конструкции, указатели, памятные доски.

2.2.2. Архитектурное решение переоборудования фасадов здания, устройства дополнительных входов в здание, изменения отдельных элементов фасадов здания, окраска фасадов здания и другие отступления от проекта, в соответствии с

которым построено здание, выполняется на основании комплексного подхода к архитектурному облику всего здания, с учетом аналогичных архитектурных элементов, имеющих на фасадах здания, и возможно только по согласованию в соответствии с действующим законодательством.

2.2.2.1. Размещение дополнительного инженерного оборудования (антенны, кондиционеры и т.д.) на фасадах не должно нарушать внешний архитектурный облик здания.

2.2.2.2. Установка новых оконных рам не должна нарушать внешний архитектурный облик здания.

2.2.2.3. Самовольное переоборудование фасадов зданий, нарушение внешнего архитектурного облика, наличие дефектов, изменение цветовых решений не допускается.

2.2.2.4. Запрещено перекрывать муралом (архитектурно-художественное изображение, оформление) декоративные элементы фасада: карнизы, пилястры, молдинги, руст, кронштейны, наличники, розетки и т. п.

2.2.2.4.1. При создании архитектурно-художественного оформления фасада объекта (настенного панно, мурала) требуется согласование комитета строительства и градостроительного развития территорий на основании профессионально выполненного проекта монументально-декоративной росписи.

2.2.3. К дефектам внешнего вида, нарушающим архитектурный облик застройки, относятся:

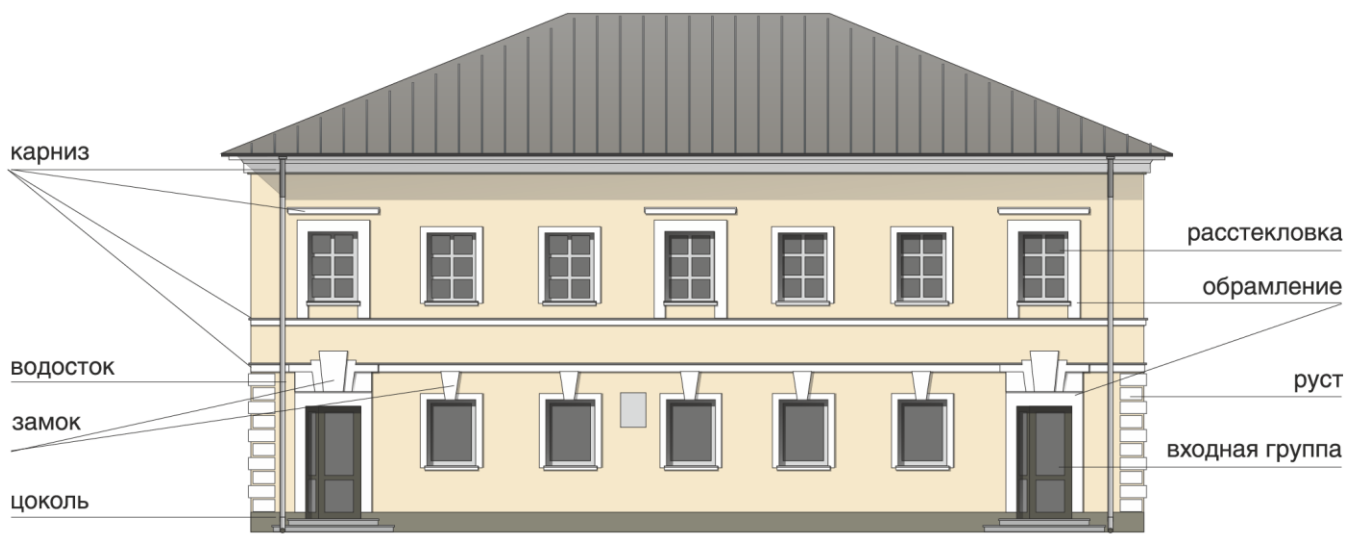
- наличие любого повреждения отделочного слоя фасадов и элементов фасадов здания (тамбур, крыльцо, козырёк, окно, дверь, витраж и так далее): трещины, отслоения, сколы облицовки, обшивки, окраски;

- наличие видимых деформаций несущих и ненесущих конструкций фасадов и элементов фасадов здания, повреждение бетонного слоя, кирпичной кладки, деревянных конструкций, металлических конструкций и элементов, наличие трещин, царапин, ржавчины, загрязнение фасадов;

- изменение цветового решения, фактуры отделочного слоя, наличие несанкционированных надписей на фасадах здания;

- наличие повреждений любого характера на декоративных элементах фасадов (карнизы, пилястры, портики, декоративные пояса, панно и т.д.).

2.2.4. В отношении объектов культурного наследия необходимо действовать в соответствии с требованиями Федерального закона «Об объектах культурного наследия (памятниках истории и культуры) народов Российской Федерации» от 25.06.2002 N 73–ФЗ.



г. Гатчина, пр-т 25 Октября, д.19

2.3. Основные рекомендации к внешнему виду элементов фасадов, размещению дополнительного инженерного и технического оборудования фасадов зданий, строений и сооружений

2.3.1. Основные рекомендации к входам, входным группам и их элементам:

- запрещается установка глухих металлических дверных полотен на фасадах зданий, за исключением многоквартирных домов, выходящих на лицевой фасад улиц, визуально связанных с открытыми городскими пространствами;

- двери одного фасада должны иметь единообразный вид и быть одного типа, а также сочетаться по стилю и цвету оконных переплетов с окнами и фасадом здания;

- изменение глубины откосов архитектурного проема допускается на толщину стены при устройстве ступеней в толщине стены;

- размещение входов и входных групп в помещения подвального и цокольного этажей разрешается с учетом входов и входных групп первого этажа, сохранения подземных коммуникаций и сооружений, обеспечения ширины свободного прохода не менее 1,5 м при отсутствии препятствия движению пешеходов и транспорта без нарушения фасадных решений и композиционных приемов здания, сооружения;

- размещение входов и входных групп, расположенных выше первого этажа, разрешается только на дворовых фасадах в случаях, предусмотренных требованиями противопожарной безопасности. Входы, расположенные выше первого этажа, не должны нарушать фасадные решения и композиционные приемы здания, сооружения;

- запрещается изменение внешнего вида парадных входов (порталов) и парадных входных групп;

- запрещается облицовка откосов и наличников, фрагментарная окраска поверхности фасада, облицовка участка фасада вокруг входа и входной группы, не соответствующая колеру и отделке фасада;

- обязательным элементом прямка является его ограждение с устройством бордюра, а также устройство организованного водостока;

- при перепаде уровней высоты более 0,4 м обязательным является размещение ограждения. Внешний вид ограждений на фасаде должен соответствовать фасадным решениям и композиционным приемам здания, сооружения, другим элементам металлодекора и оборудования. Устройство глухих ограждений запрещается, если это не обосновано архитектурно-градостроительным обликом здания, строения и сооружения;

- ширина свободного прохода при размещении входов и входных групп обеспечивается не менее 1,5 м;

- ступени, лестницы, облицовка поверхностей крылец и прямков выполняются в увязке, в том числе по цвету и фактуре, с материалами отделки цоколя фасада;

- облицовку цоколя и входные ступени рекомендуется выполнять из гранита в близкой цветовой гамме, сочетающейся с общим колористическим решением здания;

- поверхность ступеней и пандусов из гранита должна пройти обязательную противоскользящую термическую обработку. Использование материалов и конструкций, представляющих опасность для людей, включая облицовку глазурованной плиткой, полированным камнем, запрещается;

- при устройстве освещения входов учитывается имеющаяся система архитектурно-художественной подсветки фасада.

2.3.2. Основные рекомендации к козырькам, навесам:

- тип, размер и внешний вид козырьков (навесов) должны вписываться в общую стилистику фасада, не нагромождать его, не перекрывать элементы архитектурного декора, не мешать восприятию общего вида фасада. При этом первоначально определяется целесообразность использования козырька (навеса) на данном объекте;

- возможно использование кроме традиционных технологий изготовления козырьков (навесов): металл - ковка, бетон, дерево, так и современных типов прозрачных (стеклянных), кроме оригинальных на объектах культурного наследия.



Виды козырьков и навесов

2.3.3. Основные рекомендации к балконам, лоджиям, верандам, террасам, эркерам:

- остекление балконов и лоджий необходимо выполнять согласно утверждённому проекту фасада на все здание;

- запрещается установка металлических профилированных листов, виниловых элементов (сайдинг) на ограждениях балконов, лоджий;
- остекление единичных не сгруппированных балконов (лоджий) запрещается.

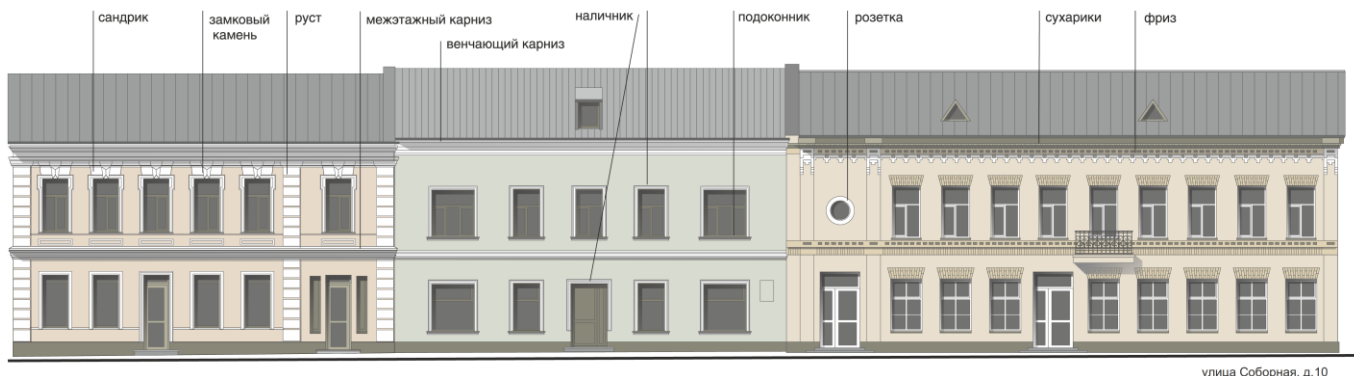
2.3.4. Основные рекомендации к окнам и витринам:

- оконные рамы и переплеты в рамках единого здания должны быть выполнены в одном цвете;
- при отсутствии исторических сведений об объекте, выбирая цвет оконных переплетов, необходимо придерживаться следующей цветовой гаммы в соответствии с каталогом цветов RAL: 9010,7047,8017,9006,9018,1035;
- локальное изменение глубины откосов, архитектурного оформления проема не разрешается;
- размещение декоративных ограждений витрин разрешается при высоте нижней границы проема менее 0,8 м от уровня земли. Высота ограждения витрины от поверхности тротуара должна составлять не более 1,0 м, расстояние от поверхности фасада - не более 0,5 м (при отсутствии приямка);
- размещение устройства глухих ограждений витрин запрещено;
- размещение приямков разрешается для окон подвального этажа, расположенных ниже уровня тротуара, на расстоянии не более 0,8 м от поверхности фасада с учетом минимальной ширины свободного прохода 1,5 м;
- при размещении приямка обязательным является его ограждение в виде каменного бордюра с металлическим ограждением высотой 0,4 м, а также устройство организованного водостока;
- допускается размещение наружных защитных экранов (рольставней) и жалюзи на фасадах первых этажей нежилых помещений;
- цветовой решение наружных защитных экранов (роль ставней) и жалюзи должно соответствовать цветовой гамме фасада здания и общему архитектурно-художественному облику фасада;
- при установке наружных защитных экранов (рольставней) и жалюзи необходимо использовать системы со скрытыми коробами, не выходящими за пределы фасадной плоскости, или устанавливать их в интерьере за окном.

2.3.5. Основные рекомендации к маркизам (навесам) над окнами и витринами:

- при размещении маркиз над окнами и витринами первого этажа зданий и сооружений высоту нижней кромки маркиз от поверхности тротуара разрешается предусматривать не менее 2,5 м;
- маркизы размещаются по контуру архитектурного проема в соответствии с его габаритами;
- при размещении маркиз запрещается перекрытие знаков адресации, мемориальных досок;
- запрещается размещение маркиз на архитектурных деталях, элементах декора;
- запрещается размещение маркиз на разной высоте в пределах фасада;
- размещение маркиз над входами и входными группами запрещается.

2.3.6. Основные рекомендации к элементам декора фасадов:



- размещение и внешний вид элементов декора фасадов определяется в соответствии с фасадными решениями и композиционными приемами здания, строения и сооружения;

- цветовое решение элементов декора фасадов определяется колерным бланком фасада здания, строения и сооружения;

- запрещается фрагментарная окраска и облицовка элементов декора фасада.

2.3.7. Требования к внешнему виду и размещению инженерного и технического оборудования на фасадах зданий, строений и сооружений

2.3.7.1. Требования к размещению наружных блоков систем кондиционирования и вентиляции

2.3.7.1.1. Размещение наружных блоков систем кондиционирования и вентиляции допускается:

- на кровле зданий, строений и сооружений (крышные кондиционеры с внутренними воздуховодными каналами);

- в верхней части оконных проемов, в окнах подвального этажа без выхода за плоскость фасада с использованием маскирующих ограждений (решеток, жалюзи);

- на лоджиях и балконах без выхода за плоскость лоджии и балкона – в наиболее незаметных местах;

- на фасадах при условии формирования единой системы, увязанной общими осями размещения оборудования, при условии согласования проекта их размещения;

- без наружного блока с подачей воздуха через отверстие в стене диаметром до 0,20 м на всех фасадах без разработки проекта устройства архитектурного проема.

2.3.7.1.2. Размещение наружных блоков систем кондиционирования и вентиляции не допускается:

- в оконных проемах с выступанием за плоскость фасада без использования маскирующих ограждений;

- без использования маскирующего экрана (корзина, короб) и трубки для самотечного отвода конденсата на фасаде выше отметки 1 м от уровня земли;

- на архитектурных деталях, декоративных элементах, муралах, мозаичных поверхностях и на других видах отделки, представляющих художественную и историческую ценность;

Примеры маскирующих экранов систем кондиционирования



2.3.7.2. Требования к размещению антенн

2.3.7.2.1. Размещение антенн допускается:

- на кровле зданий и сооружений – компактными упорядоченными группами с использованием единой несущей основы (при необходимости – с устройством ограждения);

- на лоджиях и балконах – без выхода за плоскость лоджии и балкона, в наиболее незаметных местах;

- на дворовых фасадах, глухих стенах, брандмауэрах, не просматривающихся с улицы;

- на дворовых фасадах – в простенках между окнами с привязкой к единой системе осей на фасаде;

- на зданиях малоэтажной застройки – в наиболее незаметных местах без ущерба объемным и силуэтным характеристикам зданий и сооружений.

2.3.7.2.2. Размещение антенн не допускается:

- на лицевых фасадах;

- на кровле зданий с выразительным силуэтом, на силуэтных завершениях зданий и сооружений (башнях, куполах), на парапетах, ограждениях кровли, вентиляционных трубах;

- на угловой части фасада;

- на ограждениях балконов, лоджий.

2.3.7.3. Требования к размещению видеокамер наружного наблюдения

2.3.7.3.1. Видеокамеры наружного наблюдения размещаются под навесами, козырьками, балконами, эркерами, на участках фасада, свободных от архитектурных деталей, декора, ценных элементов отделки.

2.3.7.3.2. Не допускается размещение видеокамер наружного наблюдения на колоннах, фронтонах, карнизах, пилястрах, порталах, козырьках, на цоколях балконов.

2.3.7.3.3. Необходимо использовать скрытое подведение сетей при установке видеокамер наружного наблюдения.

2.3.7.4. Требования к архитектурной подсветке зданий, строений и сооружений

2.3.7.4.1. Архитектурная подсветка должна подчеркивать важные архитектурные элементы зданий. Объемные архитектурные элементы с многосторонним обзором должны освещаться с разных положений с выраженным основным направлением потока освещения, углом светового пучка, с учетом плоскости фасада.

2.3.7.4.2. Освещенность при полном охвате здания должна учитывать размеры простенков, глубину выступов, ниш, размещение архитектурных элементов.



2.3.7.5. Рекомендации к размещению и внешнему виду знаков адресации

Все здания должны быть оборудованы домовыми знаками с указанием улицы и номера дома, а жилые, кроме того, указателями номеров подъездов и квартир.

2.3.7.5.1. Домовые знаки должны размещаться:

- на высоте от 2,5 до 3,5 м от уровня земли на расстоянии не более 1,0 м от угла здания;

- указатели наименования улицы, переулка, площади и прочее устанавливаются на стенах зданий, расположенных на перекрестках с обеих сторон квартала, и должны иметь стрелки, направленные от угла к середине квартала с номерами крайних домов, расположенных в квартале;

- на улицах и кварталах с большим визуальным пространством для восприятия допускается установка крупных знаков адресации;

- крупные знаки адресации соответствуют внешнему виду типового знака адресации в пропорциональном увеличении габаритов - 2:1, 3:1.

- крупные знаки адресации, соответствующие номеру дома, располагаются на отдельных строениях (корпусах) последовательно от улицы в глубину территории домовладения с левой стороны дворовых фасадов со стороны внутриквартальных проездов;

- при протяженности здания более шести секций должен быть установлен дополнительный знак адресации на правом углу здания на этой же высоте. Если здание выходит на внутриквартальный проезд торцом, то знак адресации следует устанавливать с левой стороны торцевого фасада.

2.3.7.5.2. Типовой внешний вид знаков адресации



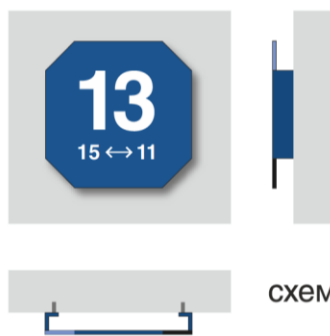
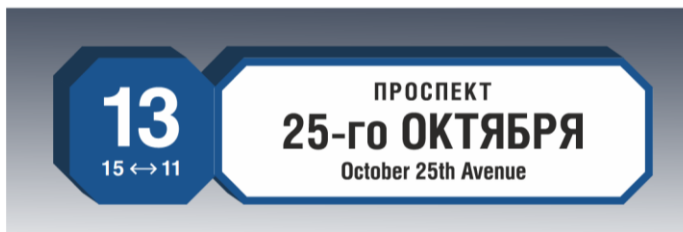


схема монтажа



Вариант с внутренней подсветкой
(фигурный световой короб)

2.4. Требования к архитектурно-градостроительному облику объектов капитального строительства

2.4.1. При строительстве, реконструкции объектов капитального строительства необходимо получить согласование архитектурно-градостроительного облика (далее – АГО) в соответствии с требованиями к архитектурно-строительному облику объекта капитального строительства, которые устанавливаются в градостроительном регламенте в границах территорий, предусмотренных частью 5.3 статьи 30 Градостроительного кодекса РФ.

2.4.2. Срок предоставления решения о согласовании АГО объекта не может превышать срок, предусмотренный действующим законодательством.

2.4.3. Требования к АГО объекта капитального строительства и Правила согласования АГО объекта капитального строительства установлены в соответствии с Постановлением Правительства РФ от 29.05.2023 N 857 "Об утверждении требований к архитектурно-градостроительному облику объекта капитального строительства и Правил согласования архитектурно-градостроительного облика объекта капитального строительства" (в действующей редакции).

2.4.4. Для получения согласования АГО объекта капитального строительства необходимо предоставить материалы архитектурно-градостроительного облика объекта в соответствии с действующим законодательством.

2.4.5. Материалы архитектурно-градостроительного облика объекта капитального строительства включает в себя текстовую часть и графическую часть.

2.4.6. Текстовая часть материалов архитектурно-градостроительного облика.

2.4.6.1. Состав текстовой части материалов архитектурно-градостроительного облика.

2.4.6.1.1. Титульный лист, содержащий сведения о заявителе, разработчике материалов архитектурно-градостроительного облика объекта, наименование объекта, год разработки, подпись разработчика.

2.4.6.1.2. Аннотация содержит:

- описание объекта в сфере капитального строительства (далее – объект) относительно окружающий его архитектурных объектов;

- описание функционального назначения объекта капитального строительства: назначение объекта в сфере капитального строительства;

- иная информация о земельном участке и об объекте (площадь земельного участка, площадь застройки, сведения о планируемых земельных насаждениях, парковочных местах);

- описание композиционных приемов и фасадных решений объекта капитального строительства и окружающих его архитектурных объектов.

2.4.6.2. Форма текстовой части материалов архитектурно-градостроительного облика капитального строительства.

- альбом формата А3;

- шрифт – TimesNewRoman Cyr, размер №12-14, межстрочный интервал 1-1,5;

- нумерация страниц с учетом титульного листа;

- на бумажном носителе в сброшюрованном виде;

- на электронном носителе (cd, dvd, usb носители) в форматах .doc, .pdf.

2.4.7. Графическая часть материалов архитектурно–градостроительного облика.

2.4.7.1. Состав графической части материалов архитектурно–градостроительного облика.

2.4.7.1.1. Титульный лист

2.4.7.1.2. Ситуационный план объекта с изображением его местоположения относительно окружающих его архитектурных объектов; ситуационный план выполняется в масштабе 1:2000, с указанием ориентации по сторонам света;

2.4.7.1.3. Схема планируемого местоположения объекта на земельном участке с отображением на актуализированном топографическом плане в масштабе 1:500

- границ земельного участка;

- существующих и проектируемых архитектурных объектов, включая объекты благоустройства и элементы благоустройства;

- информации, указанной в абзаце два пункта 2.3.6.1.2. настоящих Правил в табличном виде;

- существующих и планируемых подходов и подъездов к архитектурным объектам.

2.4.7.1.4. Изображение (перспективный вид) фасадных решений объекта относительно окружающих его архитектурных объектов (компьютерный монтаж на фотографии или трехмерная модель).

Перспективный вид должен отображать особенности пространственной организации городской среды.

2.4.7.1.4.1. Перспективный вид выполняется в ресурсных точках:

- расположенных по сторонам фасадов объекта (не менее 3-х точек); вид выполняется с углом обзора не менее 45гр. к плоскости фасадов, высотой обзора не более 2,5 м, и дистанцией достаточной для архитектурных объектов, окружающих проектируемый объект в радиусе не менее 20 метров;

- расположенных на перекрестках, улицах, створах улиц, с включением архитектурных объектов (не менее 2-х точек).

2.4.7.1.5. Изображение фасадных решений и композиционных приемов объекта относительно фасадных решений и композиционных приемов окружающих его архитектурных объектов (развертка фасадов).

Развертка фасадов выполняется:

- в масштабе 1:500;

- с указанием высотных характеристик (высотных отметок);

- с отображением окружающих архитектурных объектов;

- с указанием цветного решения – RAL или аналог;

2.4.7.1.6. Фотоматериалы городской среды.

Фотоматериалы выполняются в ракурсных точках, расположенных на перекрестках, улицах, створах улиц, с включением архитектурных объектов (не менее 10-ти точек).

Фотоматериалы должны отображать особенности пространственной организации и функционального назначения городской среды.

2.4.7.1.7. Изображения фасадных решений объекта в цвете с отображением собственных и падающих теней.

Изображения выполняются:

- масштаб 1:200;
- с указанием высотных характеристик (высотных отметок);
- с указанием цветного решения – RAL, NSC или аналог (рекомендуемые колористические решения приведены в п. 2.5. Дизайн-код города Гатчина);
- с указанием материала фасадов.

2.4.7.2. Форма графической части материалов архитектурно-градостроительного облика капитального строительства.

- альбом формата А3;
- нумерация страниц с учетом титульного листа;
- на бумажном носителе, в сброшюрованном виде (пружина, нитки и т.д.);
- на электронном носителе (cd, dvd, usb носители) в форматах .dwg, .pdf, .jpeg.

2.5. Рекомендуемые колористические решения фасадов зданий, строений и сооружений

Цветовая палитра города во многом определяет его восприятие, оказывает серьезное психологическое воздействие на горожан. Сбалансированная цветовая среда позволяет создать гармоничный визуальный код города.

Рекомендуемые колористические решения

NSC S 5010-Y70R	NSC S 3010-R	NSC S 4030-Y90R	NSC S 4010-Y30R	NSC S 5030-Y50R	NSC S 4010-Y70R	NSC S 3005-Y50R	NSC S 5020-Y30R
NSC S 4010-Y10R	NSC S 4020-Y30R	NSC S 2020-Y30R	NSC S 2020-Y40R	NSC S 2020-Y10R	NSC S 2020-Y	NSC S 2010-G30Y	NSC S 3005-B80G
NSC S 4005-R20B	NSC S 5010-B10G	NSC S 5030-Y80R	NSC S 3020-Y70R	NSC S 3020-Y60R	NSC S 2030-Y40R	NSC S 4030-Y30R	NSC S 1030-Y20R
NSC S 2040-Y20R	NSC S 4005-Y80R	NSC S 1505-G90Y	NSC S 3010-Y80R	NSC S 3502-Y	NSC S 1505-Y40R	NSC S 3502-R	NSC S 4005-Y20R
NSC S 3005-G50Y	NSC S 3005-G20Y	NSC S 4010-G10Y	NSC S 5010-G90Y	NSC S 5020-Y80R	NSC S 5502-Y	NSC S 6010-Y30R	NSC S 1020-Y70R

Рис. 1. Рекомендуемые колористические решения фасадов объекта, используемых отделочных материалов



Рекомендуемые колористические решения металлических элементов фасадов объекта (кровли, водостоков, ограждений, дверей)

СЕРАЯ ЦВЕТОВАЯ ОБЛАСТЬ:

Основные пастельные цвета фасадных покрытий (не менее 70% от плоскости фасада)



Дополнительные контрастные цвета декоративных и акцентных элементов фасадных покрытий (не более 30%)



Предлагаемые колористические решения фасадов объекта, используемых отделочных материалов

ЖЁЛТАЯ ЦВЕТОВАЯ ОБЛАСТЬ:

Основные пастельные цвета фасадных покрытий (не менее 70% от плоскости фасада)



Дополнительные контрастные цвета декоративных и акцентных элементов фасадных покрытий (не более 30%)




Предлагаемые колористические решения фасадов объекта, используемых отделочных материалов

ЗЕЛЁНАЯ ЦВЕТОВАЯ ОБЛАСТЬ:

Основные пастельные цвета фасадных покрытий (не менее 70% от плоскости фасада)

 RAL 120 93 05 RGB: R240 G242 B234	 RAL 130 90 10 RGB: R224 G233 B213	 RAL 130 90 20 RGB: R215 G233 B199	 RAL 130 85 30 RGB: R202 G224 B177	 RAL 110 90 10 RGB: R230 G230 B210	 RAL 140 93 05 RGB: R234 G241 B232	 RAL 120 85 20 RGB: R210 G219 B184	 RAL 130 80 20 RGB: R187 G204 B172
 RAL 130 70 20 RGB: R160 G178 B146	 RAL 140 60 20 RGB: R145 G168 B143	 RAL 150 50 20 RGB: R111 G142 B120	 RAL 180 93 05 RGB: R233 G243 B240	 RAL 170 90 10 RGB: R209 G233 B222	 RAL 180 80 10 RGB: R179 G204 B197	 RAL 140 80 10 RGB: R189 G203 B187	 RAL 180 80 15 RGB: R171 G208 B197

Дополнительные контрастные цвета декоративных и акцентных элементов фасадных покрытий (не более 30%)

 RAL 110 80 40 RGB: R198 G205 B136	 RAL 120 70 30 RGB: R162 G179 B129	 RAL 110 50 20 RGB: R137 G138 B109	 RAL 180 50 15 RGB: R104 G142 B134	 RAL 170 50 25 RGB: R76 G129 B110	 RAL 170 40 40 RGB: R27 G107 B79	 RAL 140 50 10 RGB: R109 G121 B107	 RAL 150 50 10 RGB: R125 G139 B128
---	---	---	---	---	---	---	---

Предлагаемые колористические решения фасадов объекта, используемых отделочных материалов

СИНЯЯ ЦВЕТОВАЯ ОБЛАСТЬ:

Основные пастельные цвета фасадных покрытий (не менее 70% от плоскости фасада)

 RAL 180 93 05 RGB: R233 G243 B241	 RAL 170 85 05 RGB: R206 G218 B211	 RAL 140 80 05 RGB: R195 G202 B192	 RAL 180 80 05 RGB: R190 G201 B195	 RAL 180 80 10 RGB: R189 G212 B208	 RAL 210 70 10 RGB: R151 G177 B179	 RAL 220 70 15 RGB: R142 G181 B187	 RAL 200 60 15 RGB: R127 G167 B168
 RAL 220 90 05 RGB: R224 G235 B235	 RAL 280 90 05 RGB: R229 G232 B236	 RAL 260 70 15 RGB: R152 G174 B195	 RAL 260 70 05 RGB: R167 G174 B180	 RAL 240 70 15 RGB: R144 G177 B192	 RAL 230 60 10 RGB: R144 G166 B173	 RAL 280 50 15 RGB: R129 G138 B157	 RAL 260 50 05 RGB: R111 G117 B125


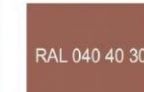
Дополнительные контрастные цвета декоративных и акцентных элементов фасадных покрытий (не более 30%)

 RAL 180 50 15 RGB: R104 G142 B134	 RAL 150 50 10 RGB: R125 G139 B128	 RAL 180 30 30 RGB: R15 G97 B84	 RAL 220 40 25 RGB: R32 G105 B116	 RAL 240 40 15 RGB: R81 G117 B131	 RAL 270 30 20 RGB: R50 G71 B98	 RAL 280 20 30 RGB: R20 G45 B86	 RAL 290 40 20 RGB: R88 G90 B122
---	---	--	--	---	--	--	---









Предлагаемые колористические решения фасадов объекта, используемых отделочных материалов

КРАСНАЯ ЦВЕТОВАЯ ОБЛАСТЬ

Основные пастельные цвета фасадных покрытий (не менее 70% от плоскости фасада)

 RAL 9010 RGB: R245 G242 B237	 RAL 040 90 05 RGB: R242 G231 B227	 RAL 060 80 20 RGB: R226 G191 B170	 RAL 3012 RGB: R211 G161 B143	 RAL 050 60 20 RGB: R173 G135 B119	 RAL 040 50 40 RGB: R170 G95 B78	 RAL 040 40 30 RGB: R151 G98 B83	 RAL 030 50 50 RGB: R185 G83 B81
 RAL 030 50 20 RGB: R170 G127 B123	 RAL 030 85 05 RGB: R229 G218 B213	 RAL 050 80 10 RGB: R221 G199 B190	 RAL 030 70 10 RGB: R188 G164 B162	 RAL 020 60 10 RGB: R161 G137 B138	 RAL 010 40 15 RGB: R117 G83 B89	 RAL 020 50 30 RGB: R163 G98 B101	 RAL 3009 RGB: R136 G90 B86

Дополнительные контрастные цвета декоративных и акцентных элементов фасадных покрытий (не более 30%)

 RAL 030 60 50 RGB: R216 G109 B106	 RAL 040 50 70 RGB: R201 G74 B53	 RAL 030 50 60 RGB: R196 G73 B71	 RAL 040 40 50 RGB: R151 G63 B45	 RAL 040 40 67 RGB: R167 G48 B29	 RAL 050 30 30 RGB: R104 G58 B37	 RAL 040 20 19 RGB: R69 G36 B28	 RAL 020 40 20 RGB: R145 G99 B100
---	---	---	---	--	---	--	--

Предлагаемые колористические решения фасадов объекта, используемых отделочных материалов

2.6. Паспорт фасадов

2.6.1. При капитальном или текущем ремонте объектов (за исключением индивидуальных жилых домов, жилых домов блокированной застройки) необходима подготовка паспорта фасадов объекта (далее - Паспорт фасада) по типовой форме

Паспорт фасадов утверждается нормативным правовым актом в соответствии с действующим законодательством. Разработка такого документа производится:

- при создании, изменении или ликвидации крылец, навесов, козырьков, карнизов, балконов, лоджий, веранд, террас, эркеров, декоративных элементов, дверных, витринных, арочных и оконных проемов;

- замене облицовочного материала;

- покраске фасада (его частей);

- изменении материала кровли, элементов безопасности крыши, элементов организованного наружного водостока;

2.6.2. Перечень объектов, для которых замена оконных, дверных проемов, установка кондиционера не требует подготовки Паспорта фасадов, устанавливается в соответствии с действующим законодательством.

2.6.3. К объектам, на которые необходимо утверждение Паспорта фасадов при их размещении, капитальном или текущем ремонте относятся: здания, строения, сооружения.

2.6.4. Типовая форма паспорта фасадов объекта:

2.6.4.1. Титульный лист паспорта фасадов объекта.

Титульный лист паспорта фасадов объекта (далее - Паспорт фасадов) должен содержать сведения о заявителе, разработчике Паспорта фасадов, функциональное назначение и адрес объекта, год разработки Паспорта фасадов, подписи заявителя, подписи разработчика Паспорта фасадов.

2.6.5. Текстовая часть Паспорта фасадов:

Состав текстовой части Паспорта фасадов:

2.6.5.1. Описание высотных характеристик объекта, включая этажность.

2.6.5.2. Описание стилевых характеристик объекта, включая год постройки объекта.

2.6.5.3. Описание параметров фасада или части фасада объектов (длина, площадь).

2.6.6. Состав графической части Паспорта фасадов:

2.6.6.1. Ситуационный план с изображением местоположения объекта, в отношении которого разрабатывается Паспорт фасадов.

Ситуационный план выполняется в масштабе 1:00 (1:1000, 1:2000) с указанием ориентации по сторонам света. На ситуационном плане указывается нумерация фасадов объекта, в отношении которых разрабатывается Паспорт фасадов.

2.6.6.1.2. Изображение фасадов объекта или части фасадов объекта.

Развертка фасадов выполняется в виде чертежа в масштабе 1:100 (1:200) с указанием длины, членений и высотных характеристик (высотных отметок) объекта, с указанием колера и материала конструктивных элементов фасадов, архитектурных деталей, элементов декора фасадов, инженерного и технического

оборудования, а также с указанием места размещения информационных конструкций (указателей, вывесок, информационных стендов).

2.6.6.1.3 Изображение элемента фасада объекта (при наличии).

Изображение создаваемого, изменяемого крыльца, навеса, козырька, карниза, балкона, лоджии веранды, террасы, эркера, декоративных элементов, дверных, витринных арочных и оконных проемов выполняется в виде чертежа в масштабе 1:10, 1:25 с указанием длины, ширины и высотных характеристик (высотных отметок) элемента, с указанием колера и материала.

2.6.6.1.4. Развертка фасадов объекта (развертка фасадов) с отображением сложившейся застройки выполняется в виде фотофиксации в цвете в дневное время суток и в ночное время суток.

2.6.7. Требования к оформлению Паспорта фасадов

2.6.7.1. На бумаге.

2.6.7.1.2. Формат-А4 (А3).

2.6.7.1.3. Шрифт - «Helios», размер № 12, межстрочный интервал 1.

2.6.7.1.4. Нумерация страниц с учетом титульного листа с соблюдением последовательности разделов, предусмотренных настоящим приложением.

2.6.7.1.5. В электронном виде: формат «pdf» одним файлом, формат «jpg» одним файлом.

3. ТРЕБОВАНИЯ И РЕКОМЕНДАЦИИ К ВНЕШНЕМУ ВИДУ И РАЗМЕЩЕНИЮ КОНСТРУКЦИЙ ДЛЯ ИНФОРМАЦИОННОГО ОФОРМЛЕНИЯ ОРГАНИЗАЦИЙ НА ФАСАДАХ, КРОВЛЕ ЗДАНИЙ И ПРИЛЕГАЮЩИХ К НИМ ТЕРРИТОРИЯХ

3.1. Общие положения

3.1.1. Под конструкциями для информационного оформления организаций на фасадах и кровле зданий (далее - Конструкции) понимаются информационные конструкции (вывески) и рекламные конструкции, предназначенные для доведения до потребителей информации об организации, её деятельности, распространяемых организациями товарах и услугах, и условиях их приобретения.

3.1.2. Установка и эксплуатация рекламных конструкций осуществляется в соответствии с требованиями ст. 19 Федерального закона от 13.03.2006 №38-ФЗ «О рекламе».

3.1.3. Информационные конструкции (вывески), содержащие сведения о профиле деятельности организации, индивидуального предпринимателя и (или) виде реализуемых ими товаров, оказываемых услуг и (или) их наименование (фирменное наименование, коммерческое обозначение, изображение товарного знака, знака обслуживания) в целях извещения неопределенного круга лиц о фактическом местоположении (месте осуществления деятельности) данной организации, индивидуального предпринимателя, размещаются на внешних поверхностях зданий, строений, сооружений.

3.1.4. Информационные конструкции (вывески), содержащие сведения, размещаемые в случаях, предусмотренных Законом Российской Федерации от 07.02.1992 № 2300-1 «О защите прав потребителей» (фирменное наименование (наименование) организации, место её нахождения (адрес), режим её работы) размещаются на доступном для обозрения месте плоских участков фасада, свободных от архитектурных элементов, непосредственно у входа (справа или слева) в здание, строение, сооружение или помещение или на входных дверях в помещение, в котором фактически находится (осуществляет деятельность) организация или индивидуальный предприниматель, сведения о котором содержатся в данной информационной конструкции.

3.1.5. Получение разрешения на установку информационных конструкций (вывесок), указанных в пунктах 3.1.3. и 3.1.4. настоящих Правил, осуществляется в порядке, установленном постановлением администрации Гатчинского муниципального района «Об утверждении Порядка установки и эксплуатации информационных конструкций на территории МО «Город Гатчина» (в действующей редакции).

3.1.6. Требования к размещению конструкций для информационного оформления организаций на фасадах и кровле зданий на территории МО «Город Гатчина» (далее - Требования) распространяются на всю территорию города Гатчина.

3.1.7. Соблюдение Требований обязательно для всех физических и юридических лиц, являющихся проектировщиками, собственниками Конструкций, собственниками недвижимого имущества, к которому Конструкции

присоединяются, или изготовителями Конструкций.

3.2. Виды Конструкций и общие принципы их расположения

3.2.1. Типология Конструкций по принципу размещения:

- настенные,
- на козырьках;
- витринные;
- крышные;
- консольные;
- информационные конструкции (вывески индивидуальные, комплексные), размещаемые в силу требований Закона Российской Федерации «О защите прав потребителей»;
- информационные конструкции федеральных и муниципальных организаций (предприятий, учреждений);
- на элементе фасада, имитирующем скатную кровлю.



3.2.2. Настенные Конструкции, размещаемые на основной стене здания

(носители информации, информационное поле которых расположено параллельно поверхности стены).

АБВГДЕ

АБВГДЕ

3.2.2.1. Настенные Конструкции располагаются между 1-м и 2-м этажами преимущественно на линии перекрытий, и принадлежат организациям, расположенным на первом или втором этажах на данном участке фасада.

3.2.2.2. Организациям, занимающим здание целиком или значительную его часть (не менее 1/2 помещений здания), допускается размещение Конструкции в виде своего наименования, размещаемого на уровне 2-го этажа между линией окон и карнизом крыши, либо уровнем верхнего этажа, при условии получения согласия на установку Конструкции от всех собственников здания.

3.2.2.3. Не допускается размещение Конструкций на глухих торцевых стенах фасадов, не имеющих входов и окон, за исключением размещения Конструкций на фасадах торговых (развлекательных) центров, гипермаркетов, физкультурно-оздоровительных комплексов (ФОК), промышленных зданий.

3.2.2.4. На фасадах зданий, сооружений, имеющих сложную и протяжённую линию, допускается размещение нескольких вывесок, идентичных по содержанию, композиционному и техническому исполнению, принадлежащих заинтересованному лицу, в нескольких местах в пределах занимаемых заинтересованным лицом помещений.

3.2.2.5. Габаритные размеры Конструкций определяются зоной размещения и размерами архитектурных элементов, формирующих здание и не должны превышать:

- в исторической зоне категории К1 - по высоте 0,3 м в одну строку, 0,4 м в две строки;

- в типовой зоне категории К2 - по высоте 0,4 м в одну строку, 0,5 м в две строки;

- по длине не более 80 % от длины фасада, соответствующей занимаемым данными организациями, индивидуальными предпринимателями помещениям, за исключением размещения Конструкций на фасадах торговых (развлекательных) центров, гипермаркетов, физкультурно-оздоровительных комплексов (ФОК), промышленных зданий.

3.2.2.6. Размещение информации на Конструкциях (букв, знаков, символов) допускается не более, чем в две строки, за исключением размещения Конструкций на фасадах торговых (развлекательных) центров, гипермаркетов, физкультурно-оздоровительных комплексов (ФОК), промышленных зданий.

3.2.2.7. Размещение Конструкций на фасадах торговых (развлекательных) центров, гипермаркетов, физкультурно-оздоровительных комплексов (ФОК), промышленных зданий осуществляется в соответствии с проектом, разработанным собственником здания и согласованным в комитете строительства и градостроительного развития территорий. При этом проект должен определять размещение всех Конструкций на фасадах торговых (развлекательных) центров, гипермаркетов, физкультурно-оздоровительных комплексов (ФОК), промышленных зданий, являющихся местом фактического нахождения, осуществления деятельности организации, индивидуального предпринимателя, сведения о которых содержатся в данных Конструкциях, учитывать высотность здания и содержать информацию о:

- местах размещения Конструкций;
- допустимых размерах Конструкций;
- видах Конструкций.

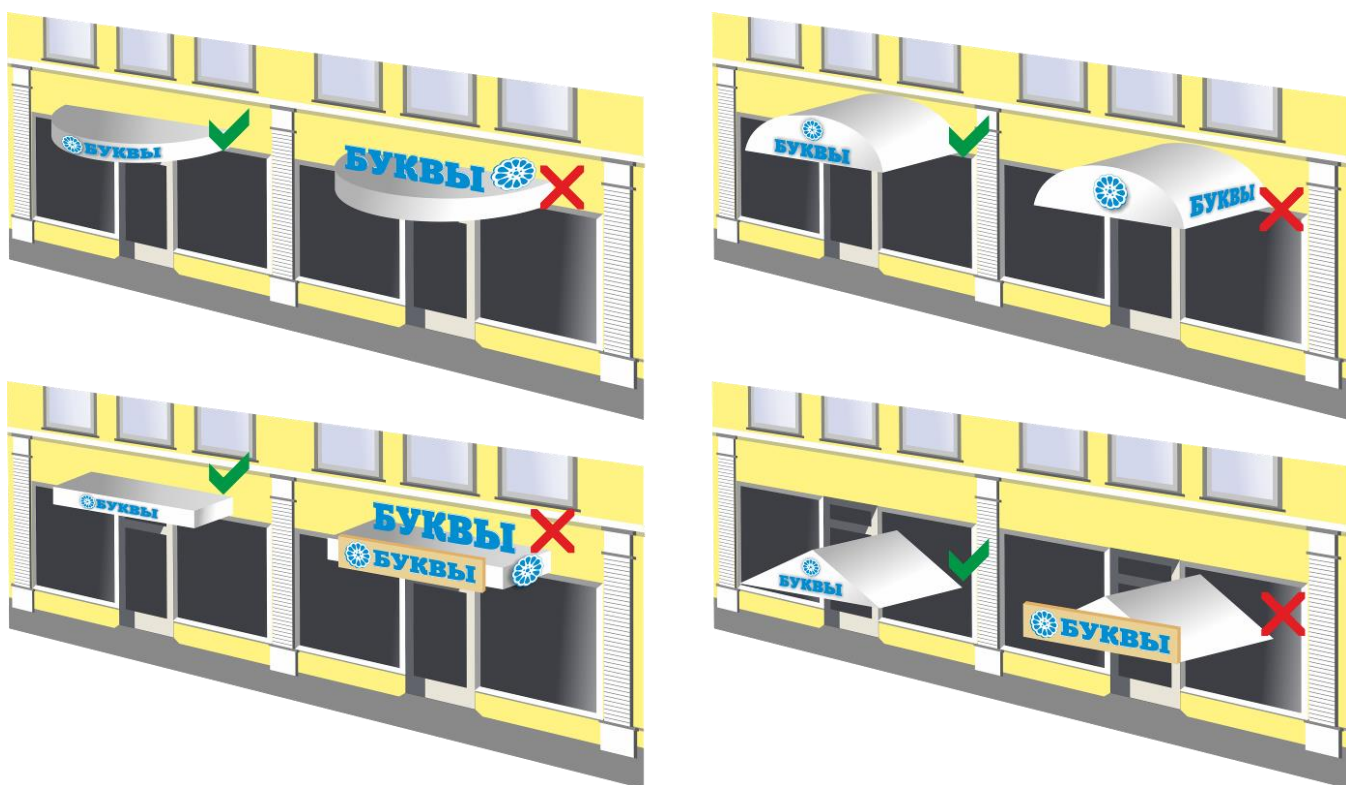
3.2.2.9. При наличии на фасаде здания декоративной композиции в виде горизонтальной полосы или ленты, увенчивающей или обрамляющей ту или иную часть здания (далее - Фриз), настенные Конструкции размещаются исключительно на Фризе. При использовании подложки при размещении Конструкций высота подложки должна быть равна высоте Фриза. Общая высота информационного поля (текстовой части), а также декоративно-художественных элементов настенных Конструкций, размещаемых на Фризе в виде объёмных символов, не может быть более 0,4 м, общая длина информационного поля (текстовой части), а также декоративно-художественных элементов настенных Конструкций, размещаемых на Фризе в виде объёмных символов, не может быть более 80% длины Фриза.

3.2.3. Конструкции, размещаемые на козырьках

3.2.3.1. При наличии на фасаде здания козырька длиной 2 (два) метра и более Конструкции могут быть размещены на лицевом Фризе козырька (кроме Фризов козырьков, являющихся архитектурными элементами и декором и имеющих кованные, рельефные, уникальные и т.д. элементы). В случае размещения на козырьке только одного логотипа организации или наименования информации об услуге (не более двух слов) длина козырька не учитывается.

3.2.3.2. Размещение Конструкций на боковых Фризах козырька допускается в случаях размещения на них логотипа организации или наименования информации об услуге (не более двух слов).

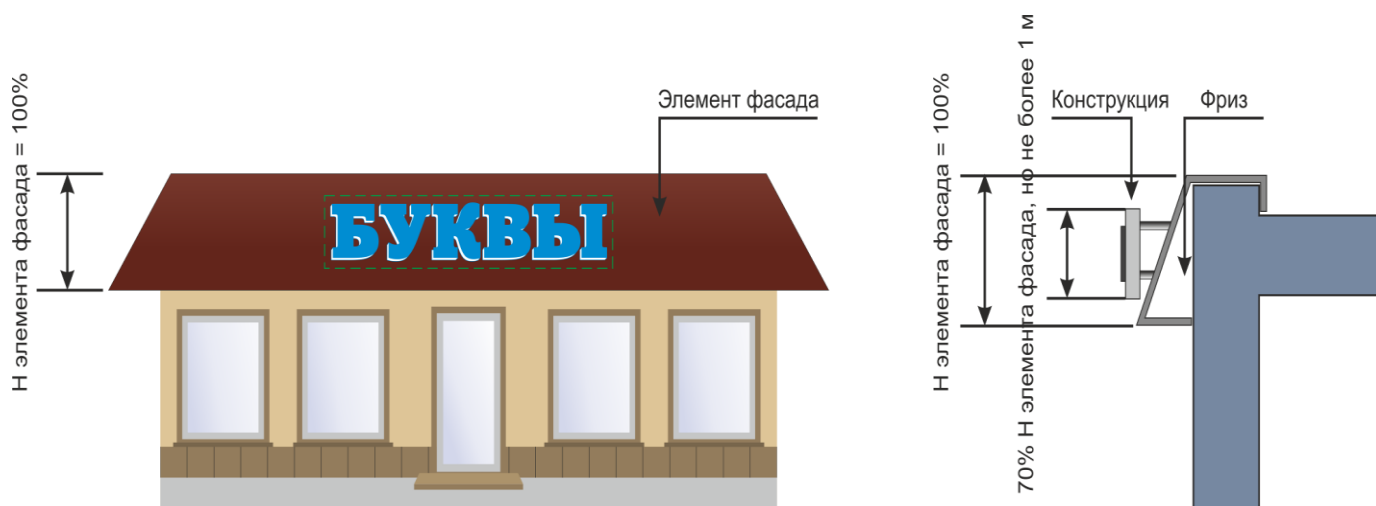
3.2.3.3. Организация вправе установить Конструкции, указанные или в п. 3.2.3.1. или в п. 3.2.3.2.



3.2.3.4. Габаритные размеры Конструкций определяются зоной размещения и не должны превышать:

- в зоне категории К1 - по высоте 0,3 м;
- в зоне категории К2 - по высоте 0,4 м;
- по длине не более 80 % от длины фриза козырька.

3.2.4. Настенные Конструкции на скатном элементе фасада, являющимся завершением части фасада.



3.2.4.1. При размещении настенных Конструкций на элементе фасада, имитирующем скатную кровлю и являющемся завершением части фасада, высота данных Конструкций не может превышать 0,4 м, включая использование в Конструкциях логотипа, заглавной буквы или надстрочных и подстрочных буквенных окончаний.

3.2.4.2. Настенные Конструкции на элементах фасадов, имитирующих скатную кровлю и являющихся завершением части фасада, могут быть выполнены исключительно в виде отдельных букв без подложки.

3.2.5. Витринные Конструкции

3.2.5.1. Витринные Конструкции рекомендуются при отсутствии мест размещения на фасаде.

3.2.5.2. В составе витрины допускается размещение вывески:

1) в виде отдельных объемных букв, фирменных знаков (логотипов), либо в виде пленочного изображения (аппликации на прозрачной подложке) установленных с внутренней стороны остекления;

2) изображения с использованием «гибкого неона» без подложки либо на прозрачной подложке;

3) информационных табличек в виде внутренних тонких световых панелей – кристалайтов.

3.2.5.3. Требования к витринным Конструкциям:

- витринные Конструкции, располагаемые в пределах одного здания, должны быть взаимоувязаны по размеру и месту размещения;

- установка витринных Конструкций и оформление витрин на всем здании должно осуществляться комплексно;

- допускается устройство внутренней подсветки в составе вывесок в витрине, а также точно, с креплением на откосах с направленным светом в сторону вывески.

3.2.5.4. Не допускается:

- закрашивание, глухая оклейка лицевой и внутренней плоскостей витрины (окна);



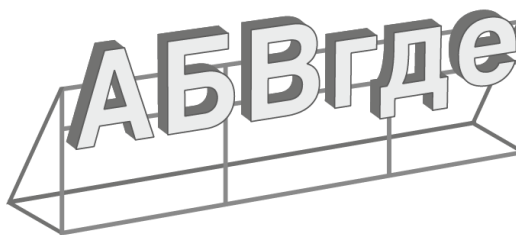
- замена остекления витрин (окон) световыми коробами;
- нанесение изображений на защитные жалюзи;
- установка Конструкций с креплением на ограждения витрин, прямков (углубления в земле, примыкающие к стене здания) и на защитные решётки окон;
- установка подсветки витрины с использованием гибкого неона;
- установка Конструкций с помощью изображения, демонстрируемого на электронных носителях (экраны, бегущая строка и иные обеспечивающие указанную демонстрацию устройства);
- более одной вывески в витрине.

3.2.5.5. Габариты вывесок в витринах:

- в виде отдельных объёмных букв, фирменных знаков (логотипов) - в высоту до 0,25 м, в длину - 80% ширины остекления витрины в одну или две строки и толщиной букв - не более 50 мм;

- в виде пленочного изображения, изображения с использованием гибкого неона и световых панелей (кристалайтов), площадь должна составлять не более 1 /10 поля крупных витрин (площадью свыше 2 кв. м) и не более 1/5 витрин площадью до 2 кв. м.

3.2.6. Крышные Конструкции (объёмные или плоскостные Конструкции, полностью или частично размещаемые выше уровня карниза здания или на крыше).



3.2.6.1. Организации, индивидуальные предприниматели дополнительно к одному из основных видов Конструкций, вправе разместить Крышную Конструкцию в соответствии с разработанным лицензированной организацией проектом.

3.2.6.2. Длина Крышных Конструкций не может превышать половину длины фасада, по отношению к которому они размещены.

3.2.6.3. На торговых (развлекательных) центрах, гипермаркетах, физкультурно-оздоровительных комплексах (ФОК), промышленных зданиях допускается размещение более одной крышной вывески (но не более одной крышной вывески относительно каждого фасада, по отношению к которому они размещены), которые должны быть идентичны друг другу.

3.2.6.4. Высота Крышных Конструкций с учётом всех используемых элементов (информационное поле (текстовая часть), декоративно-художественные элементы, элементы крепления) должна быть:

- не более 1,8 м для 1-3-этажных объектов;
- не более 3 м для 4-7-этажных объектов;
- не более 4 м для 8-13-этажных объектов.

3.2.6.5. Допускаются Крышные Конструкции, выполненные исключительно в виде объёмных букв и фирменных знаков.

3.2.7. Информационные конструкции (таблички), размещаемые в силу требований Закона РФ от 07.02.1992 г. N 2300-I «О защите прав потребителей».

3.2.7.1. Информационные конструкции (таблички), содержащие фирменное наименование (наименование) организации, место её нахождения (адрес), режим её работы, размещаются на доступном для обозрения месте плоских участков фасада, свободных от архитектурных элементов, непосредственно у входа (справа или слева) в здание, строение, сооружение или помещение или на входных дверях в помещение, в котором фактически находится (осуществляет деятельность) организация или индивидуальный предприниматель, сведения о котором содержатся в данной информационной конструкции.

Информационные конструкции (таблички) индивидуальные:



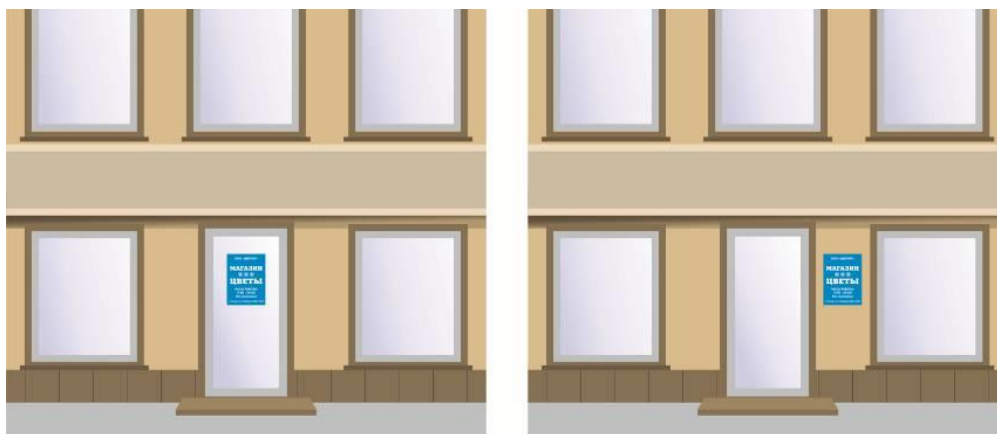
Допустимая информация



Правильная информация



Недопустимая рекламная информация



3.2.7.2. Для одной организации, индивидуального предпринимателя на одном объекте может быть установлена одна информационная конструкция (табличка).

3.2.7.3. В случае, если организация имеет несколько видов деятельности или у организации на одном объекте имеется не один вход, то количество информационных конструкций (табличек) может быть больше, чем одна.

3.2.7.4. Расстояние от уровня земли (пола входной группы) до верхнего края информационной конструкции (таблички) не должно превышать 2 м.

3.2.7.5. Допустимый размер информационной конструкции (таблички) составляет:

- не более 0,60 м по длине;
- не более 0,80 м по высоте.

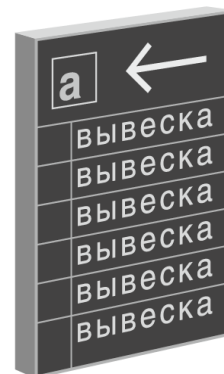
3.2.7.6. Если в здании, строении располагаются (осуществляют деятельность) несколько организаций (индивидуальных предпринимателей), имеющих общий вход, каждая организация (индивидуальный предприниматель) обязана учитывать художественно-композиционные решения ранее установленных или устанавливаемых информационных конструкций, а также размещать Конструкции в один высотный ряд на единой горизонтальной линии (на одном уровне, высоте).

Высота декоративно-художественных элементов не должна превышать высоту текстовой части вывески более чем в полтора раза.

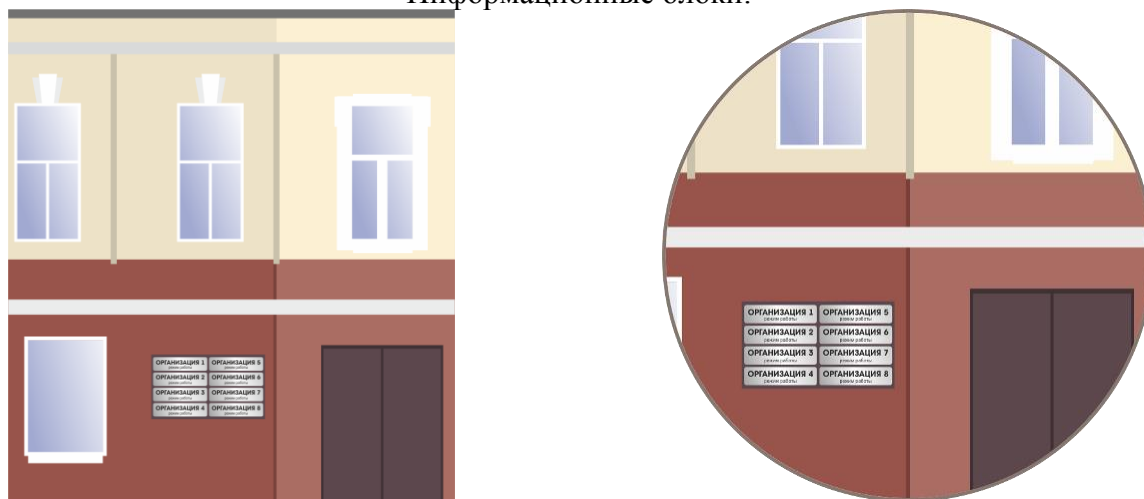
3.2.7.7. В случае, если один вход в здание, строение обеспечивает проход к нескольким организациям, а также в случае, если во дворе здания, строения размещается несколько организаций, допускается размещение информации только в составе информационного блока.

3.2.7.8. Информационный блок устанавливается в границах входной группы, рядом с входными дверями в здание, строение и предназначен для системного размещения табличек нескольких организаций (индивидуальных предпринимателей), фактически находящихся (осуществляющих деятельность) в этих зданиях, строениях или помещениях в них.

3.2.7.9. Габариты информационного блока не должны превышать 1,5 м по высоте и 0,9 м по ширине.



Информационные блоки:



3.2.8. Консольные конструкции (вывески, указатели)

3.2.8.1. Консольная вывеска – размещение букв, знаков и декоративных элементов на конструкции, закрепленной перпендикулярно плоскости фасада.

Консольная вывеска по форме может быть прямоугольной и фигурной формы.



3.2.8.2. Консольные вывески размещаются в случае:

- невозможности размещения настенных вывесок;
- при протяженной и сложной архитектурной линии фасада здания, строения;

3.2.8.3. Допускается размещение консольной вывески при наличии настенной вывески для организаций, осуществляющих торговлю товарами аптечного ассортимента, при условии, что консольная вывеска выполнена в виде медицинского равностороннего креста, имеющего соотношение длины к высоте: 1:1, без учета длины несущих кронштейнов.

3.2.8.4. Площадь консольной вывески не должна превышать 0,4 кв.м.

3.2.9. Информационные конструкции федеральных и муниципальных организаций (предприятий, учреждений)

3.2.9.1. Информационными конструкциями федеральных и муниципальных организаций (предприятий, учреждений) являются учрежденческие доски, информационные конструкции (вывески), указанные в пункте 3.1.3. дизайн-кода города Гатчина.

3.2.9.2. Учрежденческие доски предназначены для доведения информации до населения о размещении в данном здании (строении, сооружении), на котором они устанавливаются, органов местного самоуправления, федеральных и муниципальных учреждений и предприятий, органов государственной власти Российской Федерации с указанием их наименования, режима работы, перечня оказываемых услуг.

3.2.9.3. Учрежденческие доски могут устанавливаться непосредственно у главного входа в учреждение, предприятие на плоскости фасада слева, справа, над входными дверьми или на передней вертикальной поверхности козырька (навеса) входной группы.

3.2.9.4. Максимальный размер учрежденческой доски не должен превышать 1 кв. м.

3.2.9.5. Установка федеральными и муниципальными организациями (предприятиями, учреждениями) информационных конструкций (вывесок), указанных в пункте 3.1.3. дизайн-кода города Гатчина, должна соответствовать требованиям пункта 3. дизайн-кода города Гатчина.

3.2.9.6. Требование пункта 3.1.5. дизайн-кода города Гатчина на установку федеральными и муниципальными организациями (предприятиями, учреждениями) учрежденческих досок, информационных конструкций (вывесок), указанных в пункте 3.1.3 дизайн-кода города Гатчина, не распространяется.

3.3. Информационность и эстетика Конструкций

3.3.1. Настенные Конструкции должны представлять из себя цельные композиции и устанавливаться на фасаде здания в один ряд (на единой горизонтали или единой вертикали) с выравниванием по средней линии, параллельно к поверхности фасада и конструктивным элементам здания.

3.3.2. Габариты информационных Конструкций определяются по крайним точкам всех элементов, входящих в состав вывески.

3.3.2.1. Пример соотношений высоты настенных и витринных Конструкций в виде отдельных букв (максимальные размеры).



3.3.3. Конструкции не должны перекрывать или пересекать фасадный декор здания, оконные или дверные проемы, архитектурные элементы фасада, колонны, пилястры, карнизы, лепнину. Минимальное расстояние между элементами фасада и деталями конструкции – 0,15 м.

3.3.4. При размещении нескольких Конструкций рядом друг с другом на одном фасаде расстояние между ними должно быть не менее 0,3 м.

3.3.5. Содержание информации на Конструкциях должно быть кратким и отражать суть предоставляемых услуг.

3.3.6. Товарные знаки и логотипы, могут служить дополнением к основной информации. Любые дополнительные элементы, призванные украсить и/или дополнить Конструкции, не должны доминировать по отношению к информационной части.

3.3.7. Цветовые и стилистические решения Конструкций должны гармонировать, иметь однотипное конструктивное и учитывать художественно-композиционное

решения с ранее установленными Конструкциями, а также Конструкциями на прилегающих фасадах.

3.3.8. Цветовое решение Конструкций должно быть выполнено в гармоничной увязке с цветовым (колористическим) решением фасада здания, на котором устанавливаются Конструкции.

3.3.9. По цветовому решению вывесок, указателей и табличек, размещаемых в границах исторического центра по проспекту 25 Октября и улице Соборной необходимо использовать ахроматическую (черный, серый, белый) цветовую гамму информационных конструкций, за исключением акцентной детали (знака, логотипа).

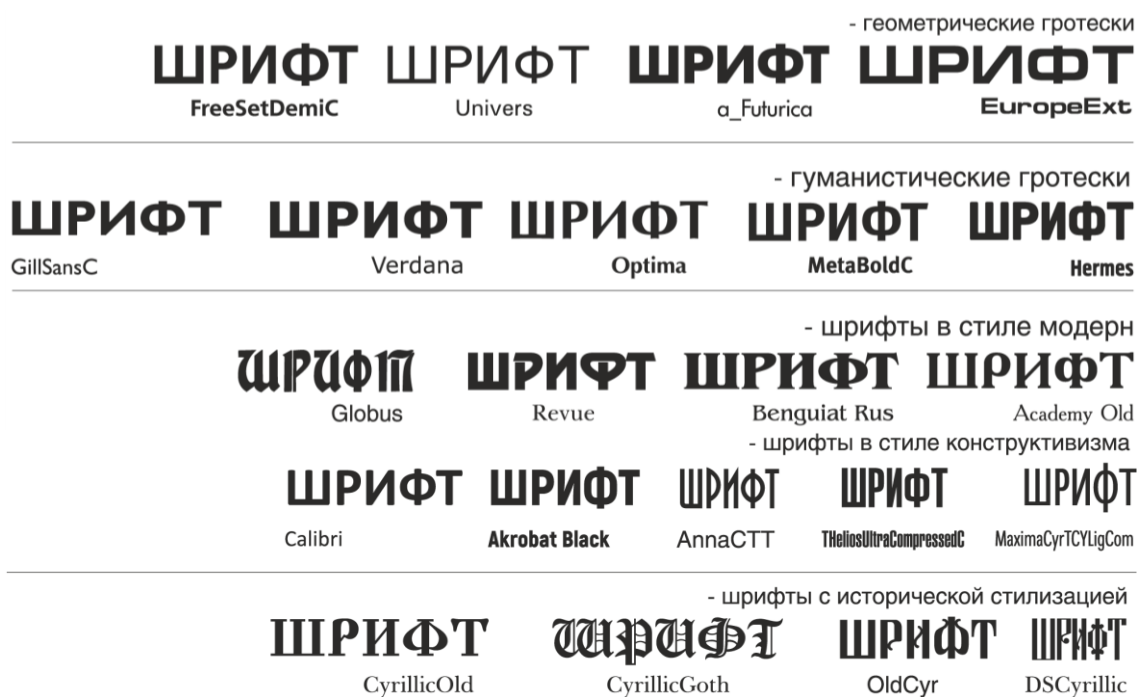
3.3.10. Стилистическое решение и выбор гарнитуры шрифта в Конструкциях должны состоять в гармоничной увязке со стилистикой архитектурного решения фасада здания, на котором планируется установка Конструкций, а также окружающей застройки.

При подборе шрифта для текстовой части Конструкций необходимо учитывать следующие параметры:

- читаемость всех элементов шрифта;
- соответствие шрифта профилю товара или услуг.

3.3.10.1. Рекомендуемые к использованию гарнитуры шрифта:





3.3.11. При установке Конструкций на зданиях может быть организована подсветка Конструкций. Подсветка должна иметь немерцающий, приглушенный свет, не создавать прямых направленных лучей в окна жилых помещений. Рекомендуется только внутренняя (встроенная) подсветка Конструкций. Подсветка с динамическим и мерцающим эффектами не допускается.

3.3.12. Размещение настенных Конструкций, выполненных в виде световых коробов (лайтбоксов), допускается только в случае размещения коробов по определенному «шагу», согласно ритму элементов, формирующих здание. Заменять Конструкции с фоновой подложкой на световые короба (лайтбоксы) запрещается.



настенные Конструкции, выполненные в виде световых коробов (лайтбоксов)



настенные Конструкции, выполненные в виде отдельных букв с фоновой подложкой

3.3.13. Допускается размещение настенных Конструкций, выполненных в виде отдельных букв на подложке цветом, гармонично сочетающимся с цветом фасада в случаях, когда подложка является технологически или художественно необходимым элементом Конструкций.

3.3.13.1. Список улиц и зданий города Гатчина, на фасадах которых допускается размещение настенных Конструкций исключительно в виде отдельных букв и элементов без фоновых подложек:

- 1) проспект 25 Октября;
- 2) улица Соборная;
- 3) улица Красная;

- 4) улица Карла Маркса;
- 5) улица Чкалова;
- 6) улица 7 Армии.

А также во всех случаях, если здание относится к объектам культурного наследия, выявленным объектам культурного наследия, либо если здание построено до 1956 года включительно.

3.3.13.2. Конструкции с фоновой подложкой не допускается делить на несколько.

3.3.14. Размещение информационных Конструкций на здании, для которого разработан проект размещения конструкций на фасадах здания осуществляется в соответствии с проектом.

Ознакомиться с проектами можно в пункте 9 дизайн-кода, а также на официальном сайте администрации: <http://gmrlo.ru/>.

3.4. Примеры применения дизайн-кода к внешнему виду фасадов и размещению настенных вывесок относительно существующих объектов городского пространства Категории 1.



ремонт фасада,
восстановление элементов
фасадного декора



Улица Соборная, д.8
(памятник архитектурного наследия)



консольная вывеска
0,6x0,6 м.



улица Соборная, д.20 (историческое здание)



улица Соборная, д.10





улица Соборная, д.14,
дизайн - предложение по устройству фасада



улица Соборная, д.10

настенная вывеска
h 300 мм.

дизайн козырьков

восстановить
фасад





витринные вывески

настенная вывеска
h 300 мм.

улица Соборная, д.5,
предложение по цветовому
решению фасада

не соответствие
допустимым размерам

дизайн козырьков



3.5. Специальные требования по ограничению установки конструкций для информационного оформления организаций

3.5.1. Не допускается:

- установка Конструкций на расстоянии ближе 1м от мемориальных досок;
- перекрытие знаков адресации и городской навигации, в том числе указателей наименований улиц, номеров домов, подъездов, квартир;
- создание Конструкций путем непосредственного нанесения на поверхность фасада декоративно-художественного и (или) текстового изображения (методом покраски, наклейки);
- изготовление Конструкций с использованием картона, бумаги, баннерной ткани, ткани или сетки;
- растяжек на баннерной ткани на фасадах и колоннах зданий;
- применение в Конструкциях, мигающих (мерцающих), сменяющихся элементов,
- установка Конструкций на ограждениях, оградах, шлагбаумах, подпорных стенках, временных конструкциях, на ограждениях входной группы, декоративных ограждениях сезонных (летних) кафе, балконах, заборах, перилах;
- установка стрелок-указателей на зданиях;
- установка штендеров (стритлайнов);
- конструкций крупногабаритных консольных информационных блоков (указателей);
- информационных флагов на фасадах (кроме отдельно стоящих конструкций)

на территории промышленных и общественных зданий);

- установка флажштоков на зданиях (за исключением флажштоков для праздничного оформления и официальной символики).

3.6. Требования к оформлению дизайн-проекта информационной вывески

3.6.1. Материалы текстовой части дизайн-проекта должны содержать следующую информацию:

- адресные ориентиры;
- данные о заказчике проекта (ФИО/наименование организации);
- данные об исполнителе проекта (наименование организации/индивидуального предпринимателя);
- дата разработки проекта;
- сведения о здании, строении, сооружении, помещении, на внешних поверхностях которого предусматривается размещение вывески;
- сведения о типе и виде конструкции вывески, габаритах, месте размещения, способе крепления/установки, наличии освещения (подсветка наружная/внутренняя), материале, основных конструктивных элементах.

3.6.2. Материалы графической части дизайн-проекта должны содержать:

- ситуационную схему;
- чертеж фасадов с местом размещения информационной вывески с привязкой вывески к основным осям и конструктивным элементам, указанием габаритов (взамен чертежа фасада возможно использование качественной фотографии, не содержащей объектов, препятствующих визуальному восприятию и перекрывающих фасад (другими строениями, деревьями, автотранспортом) с минимально возможным перспективным искажением);
- фотофиксация существующего положения;
- эскиз информационной вывески с указанием габаритных размеров и содержания (в дневное время суток);
- сведения о способе крепления/установки вывески и наличии искусственного освещения;
- иные материалы и чертежи при необходимости.

Каждый лист дизайн-проекта выполняется на листах формата А4 (при необходимости может быть выполнен на листах формата А3) со штампом. В штампе указываются должности, инициалы и фамилии лиц, принимавших участие в контроле и согласовании проекта. Листы оформляются подписями указанных лиц с указанием даты подписания.

Дизайн-проект может быть предоставлен как в бумажном виде, так и в электронной форме (дизайн-проект в полноцветном режиме, с разрешением не менее 300 точек на дюйм).

3.6.3. Формы заявления на установку информационной вывески, согласование дизайн - проекта размещения вывески на территории муниципального образования «Город Гатчина»

**ЗАЯВЛЕНИЕ
на установку информационной вывески
и согласование дизайн-проекта размещения вывески № _____, дата _____**

Номер и дата заявления присваивается в день принятия от заявителя всех необходимых документов (за исключением листа согласований)

ЗАЯВИТЕЛЬ	
Категория	
Полное наименование организации	
Юридический адрес, индекс	
Данные документа, удостоверяющего личность	
ИНН/ОГРН/ОГРНИП	
Номер телефона, адрес электронной почты	
ПРЕДСТАВИТЕЛЬ	
Категория	
Наименование/ФИО	
Данные документа, удостоверяющего личность	
ИНН/ОГРН/ОГРНИП	
Номер телефона, адрес электронной почты	

Прошу выдать разрешение на установку информационной вывески:

Адрес установки	
Объект недвижимости, к которому прикрепляется информационная вывеска (название объекта, кадастровый номер, номер и дата государственной регистрации права собственности)	
Собственник или иной законный владелец недвижимого имущества, к которому присоединится информационная вывеска	
Тип информационной вывески, содержание объекта	
Размеры	<i>м х м = кв. м</i>
Документы, прилагаемые к заявлению, включая те, которые	Дата принятия

<i>предоставляются по инициативе заявителя:</i>	<i>документов</i>
Копия документа, удостоверяющего личность (для физических лиц и индивидуальных предпринимателей) - сведения о номере документа, уполномоченном органе, выдавшем документ, дате и месте выдачи, ФИО заявителя, дате и месте рождения заявителя, адресе регистрации заявителя (1 экз.)	
Копия документа, удостоверяющего права (полномочия) представителя заявителя, если с заявлением обращается представитель заявителя (заявителей) – доверенность (1 экз.)	
Копия документа, подтверждающего право собственности (пользования) на зарегистрированный товарный знак или знак обслуживания (1 экз.)	
Дизайн-проект (паспорт) вывески (в цвете 1 экз.)	
Выписка из ЕГРН, подтверждающая право собственности (1 экз.)	
Согласие комитета по сохранению культурного наследия Ленинградской области (1 экз.)	

ЗАЯВИТЕЛЬ

М.П. _____

должность

_____ *подпись*

_____ *ФИО*

Испрашиваемый срок выдачи разрешения на установку и эксплуатацию рекламной конструкции _____ лет.

Результат рассмотрения заявления прошу:

выдать на руки в МФЦ	направить по почте (по электронной почте)
	направить в электронной форме в личный кабинет на ПГУ ЛО, либо ЕПГУ

3.7. Размещение, содержание и эксплуатация объектов наружной информации, афиш, объявлений и иной информации

3.7.1. Размещение газет, афиш, плакатов, объявлений, не носящих рекламный характер, разрешается только на специально установленных для этих целей щитах, тумбах, стендах.

3.7.2. Организация работ по удалению самовольно произведенных надписей, а также самовольно размещенной информационной и печатной продукции со всех объектов независимо от формы собственности осуществляется лицами, выполнившими надписи, разместившими указанную продукцию, а также собственниками, владельцами или ответственными лицами за содержание указанных объектов.

3.7.3. Рекламодателям, лицам, в интересах которых размещается информация, не допускается на территории МО «Город Гатчина» размещать информационную и печатную продукцию (листовки, объявления, афиши и иную продукцию независимо от способа изготовления и используемых материалов) вне установленных для этих целей конструкций, на ограждениях, заборах, стенах зданий, строений и сооружений, отдельно стоящих опорах (освещения, контактной сети, опор мостов, виадуков и т.д.), деревьях.

3.7.4. Размещение элементов праздничного оформления возможно только после получения необходимых согласований с:

- собственником (собственниками) имущества, к которому присоединяются элементы праздничного оформления;
- администрацией Гатчинского муниципального района;
- организациями, эксплуатирующими инженерные коммуникации.

3.7.5. Организация работ по удалению самовольно установленных элементов праздничного оформления со всех объектов возлагается на собственников, владельцев или пользователей указанных объектов.

3.7.6. Элементы праздничного оформления не должны иметь следующих дефектов:

- наличие ржавчины, отслоений краски и царапины на элементах, крепеже;
- частичное или полное отсутствие свечения элементов светового оформления;
- наличие видимых трещин, сколов и других повреждений на поверхности элементов праздничного оформления, видимых деформаций несущих и крепежных элементов.

3.8. Оформление города к мероприятиям и праздникам



- Основные проспекты и улицы несущие оформление города к мероприятиям;
- Площади и скверы

3.8.1. Элементы праздничного оформления города выполняют функции:

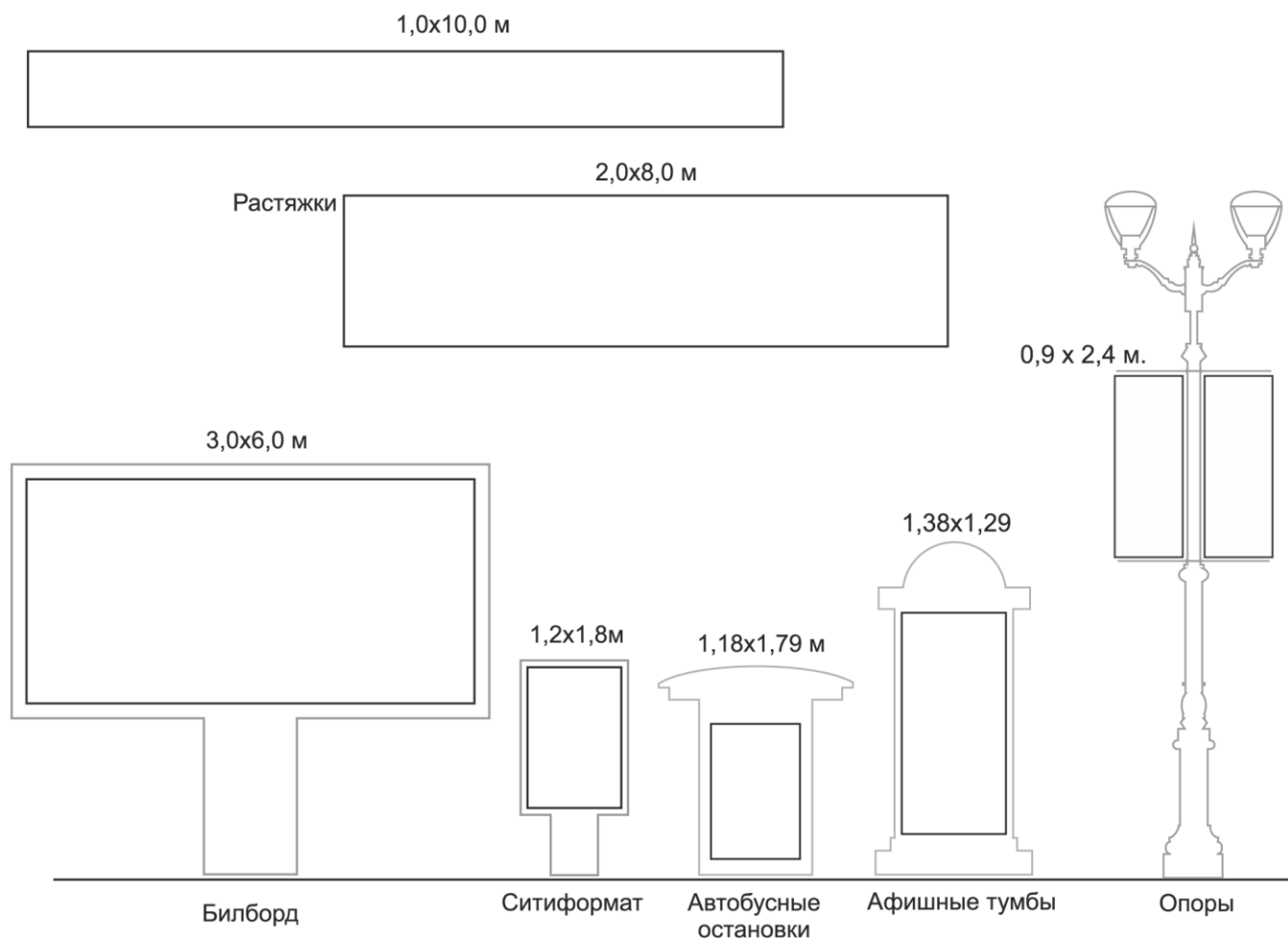
- светового оформления, сопровождения, иллюстрации праздника в соответствии с его назначением;
- определения основного направления оформляемого мероприятия, его главных и дополняющих элементов.

3.8.2. Внешний вид элементов праздничного оформления и их размещение должны:

- стилистически соответствовать архитектурному облику города;
- визуально интегрироваться и соответствовать планировочной структуре территории города;
- соответствовать зонированию территории города;
- соответствовать пространственному сценарию, воспринимаемому от въездов в город к историческому центру;
- элементы должны размещаться комплексно, образуя каркас оформления города к мероприятиям городского, всероссийского и международного значения;

- каркас элементов состоит из главных улиц и площадей, пешеходных зон, вокзалов, территорий объектов культуры, спорта, туризма, отдыха;
- при размещении подсветки в качестве элементов допустимо использование свето-живописи, слайд-подсветки, лазерной подсветки, голографических эффектов, мобильной подсветки;
- возможно размещение подсветки на опорах освещения.

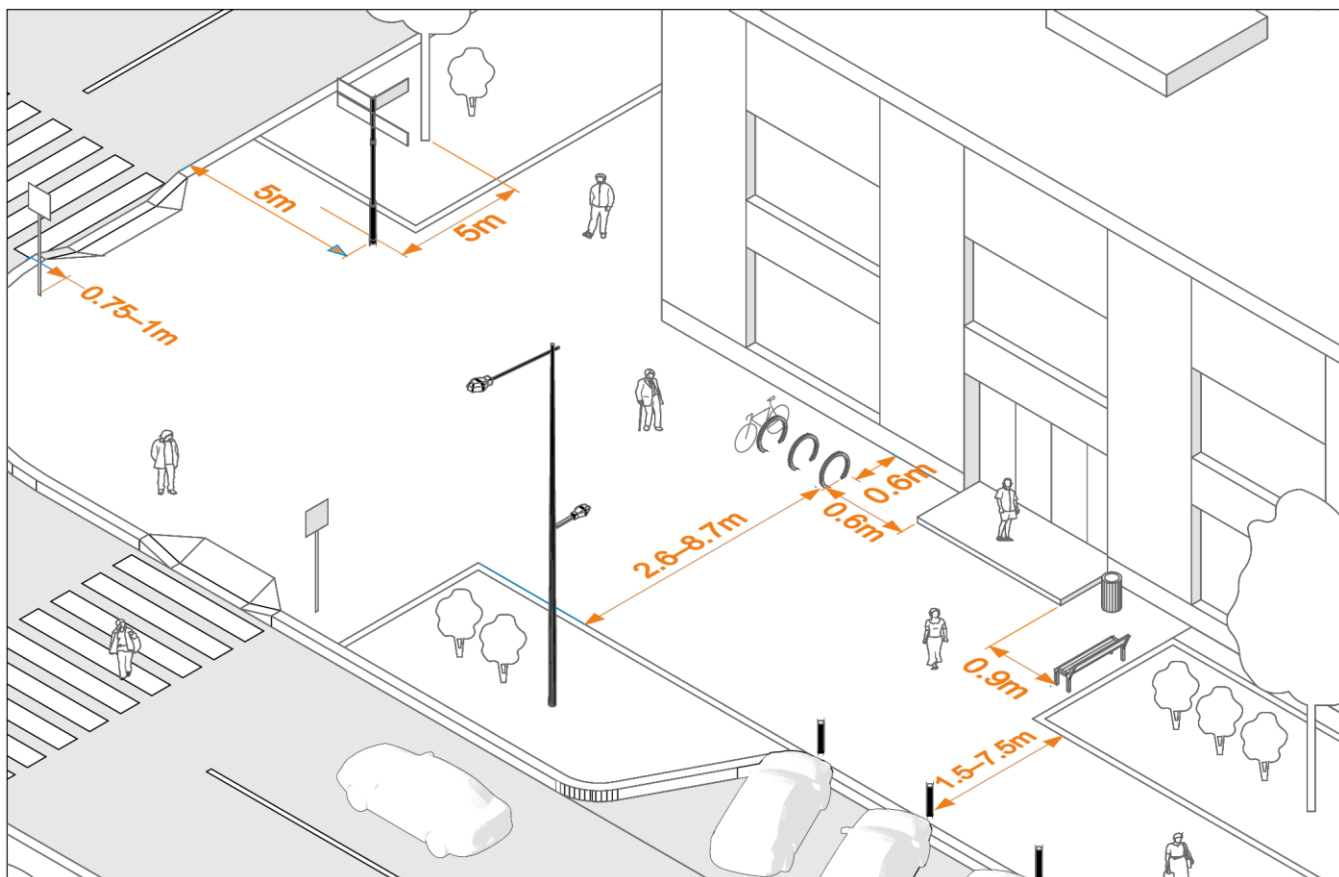
3.8.3. Виды и форматы существующих носителей, используемых для праздничного оформления города



3.8.4. К элементам оформления города относятся:

- флаги - государственные, с геральдикой и символикой города, эмблематикой мероприятий;
- индивидуальные конструкции (объемные, плоскостные, с фрезеровкой и т.д.) в местах проведения мероприятий;
- оформление общественного транспорта и витрин предприятий торговли;
- оформление сцен, в том числе световые (лазерные) декорации, в местах проведения мероприятий.

4. МАЛЫЕ АРХИТЕКТУРНЫЕ ФОРМЫ



4.1. Рекомендации к содержанию, размещению малых архитектурных форм

4.1.1. Малые архитектурные формы (далее – МАФ) размещаемые на объектах благоустройства (далее – ОБ) могут быть как функциональными, так и декоративными.

Установка МАФ на ОБ производится в соответствии с эскизными проектами, согласованными администрацией Гатчинского муниципального района.

МАФ (скамейки, урны, вазоны, велопарковки, качели, перголы и навесы, люки, приствольные решетки, элементы освещения и ограждения) в пределах одного элемента улично-дорожной сети размещаются в едином стиле.

4.1.2. Уличная мебель должна быть окрашена, не иметь сломанных элементов, способных нанести травму. Сломанные элементы уличной мебели заменяются новыми и окрашиваются в тот же цвет.

4.1.3. Для постоянного содержания цветочных ваз и урн в хорошем внешнем и санитарно-гигиеническом состоянии необходимо:

- а) своевременно убирать все сломанные или ремонтировать частично поврежденные урны и вазы;
- б) периодически проводить влажную уборку внешних стенок с удалением грязи;
- в) собирать и удалять мусор, отцветшие соцветия и цветы, засохшие листья.

4.1.4. В летнее время должен проводиться постоянный осмотр всех МАФ, их своевременный ремонт или замена, неоднократный обмыв с применением моющих средств.

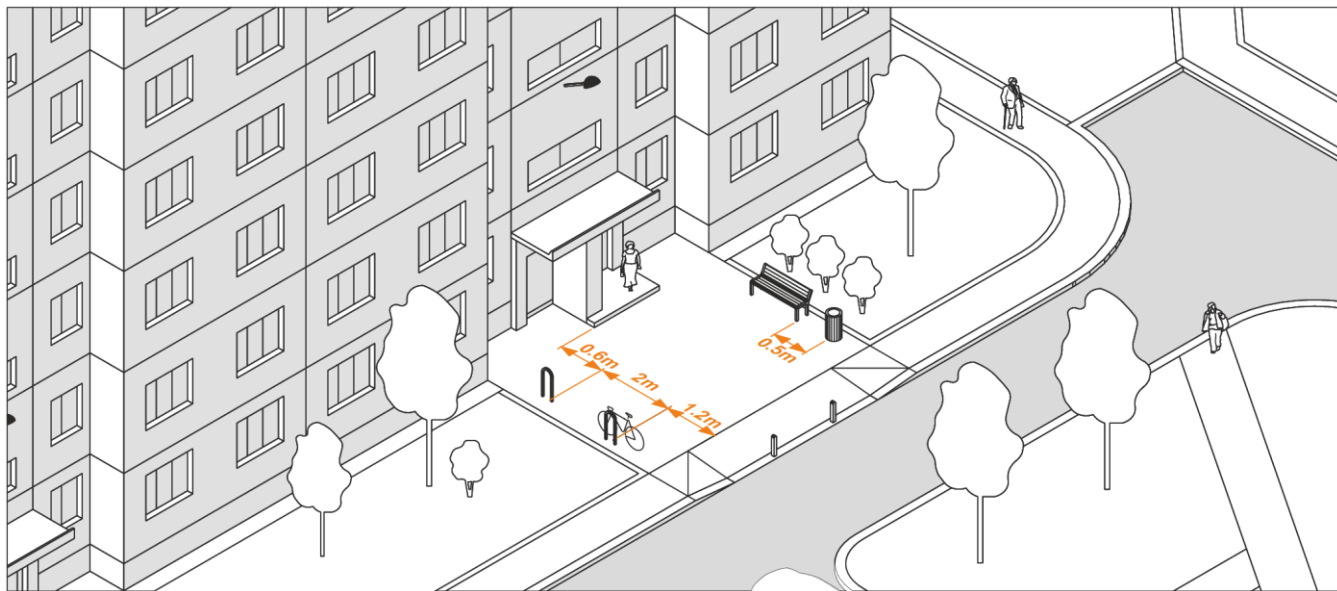
4.1.5. Приствольные ограждения (металлические или чугунные решетки) необходимо периодически поднимать, ремонтировать, очищать от старого покрытия и производить окраску.

4.1.6. Декоративные, монументальные скульптуры, беседки, навесы на озелененной территории должны быть в исправном и чистом состоянии.

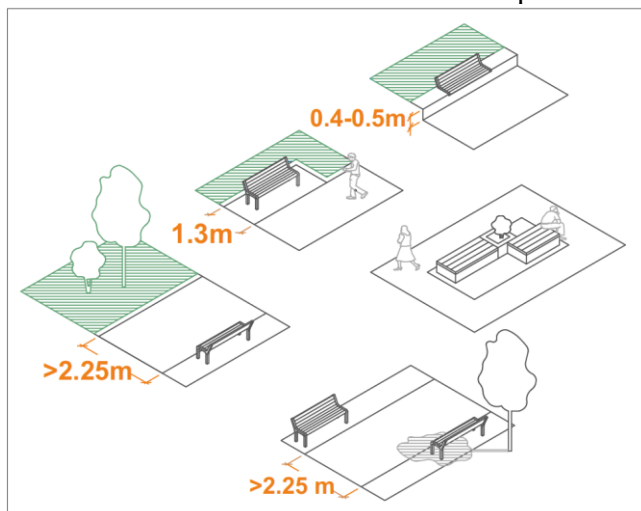
4.1.7. В целях обеспечения сохранности объектов культурного наследия и композиционно-видовых связей (панорам) не допускается строительство и реконструкция объектов на территории МО «Город Гатчина», связанная с изменением их параметров (высоты, количества этажей, площади), за исключением строительства и реконструкции линейных объектов.

4.1.8. Гражданам необходимо бережно относиться к МАФ и ОБ, не допускать действий, влекущих их повреждение и уничтожение, таких как выламывание и выдергивание отдельных элементов, опрокидывание или самовольный перенос МАФ и ОБ, загрязнение, взбирание на МАФ и ОБ, кроме специально предназначенных для этого спортивных и детских сооружений, сидение на спинках скамеек и других подобных действий.

4.1.9. За повреждение и уничтожение МАФ и ОБ виновные лица, привлеченные к административной ответственности, возмещают нанесенный ущерб их собственнику.



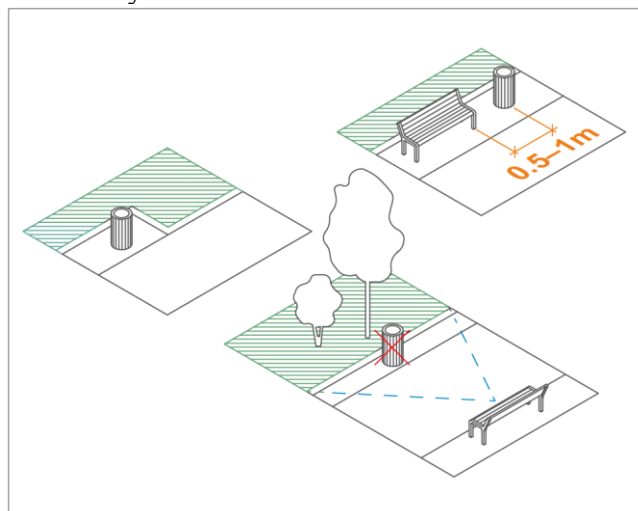
Схемы типовой расстановки объектов уличной мебели:



Скамьи могут располагаться как в углублениях пешеходного пространства, так и на краю пешеходного пути при условии, что они не мешают потоку.

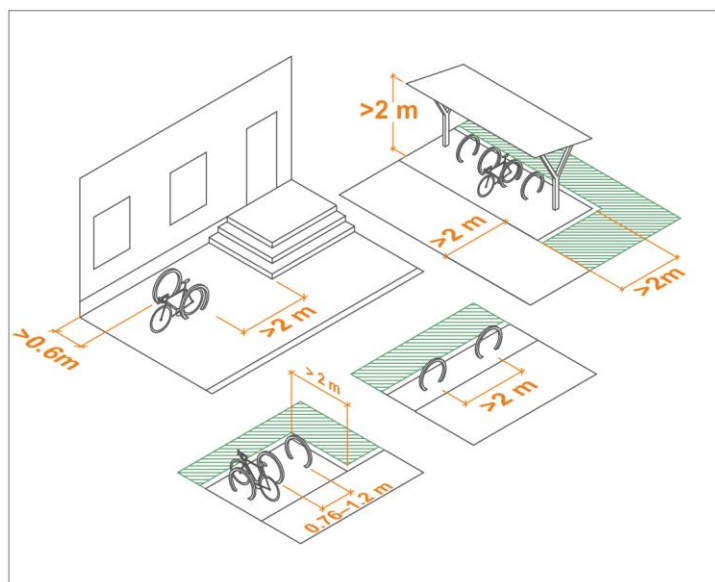
Размещение скамей в общественных пространствах города обязательно.

Это могут быть деревянные настилы на каменных и бетонных парапетах, отдельно стоящие композиции из пространств для сидения, индивидуальные скамьи с одним посадочным местом или классические скамьи.



Урны должны размещаться в углублениях пешеходного пространства, не мешая потоку пешеходов.

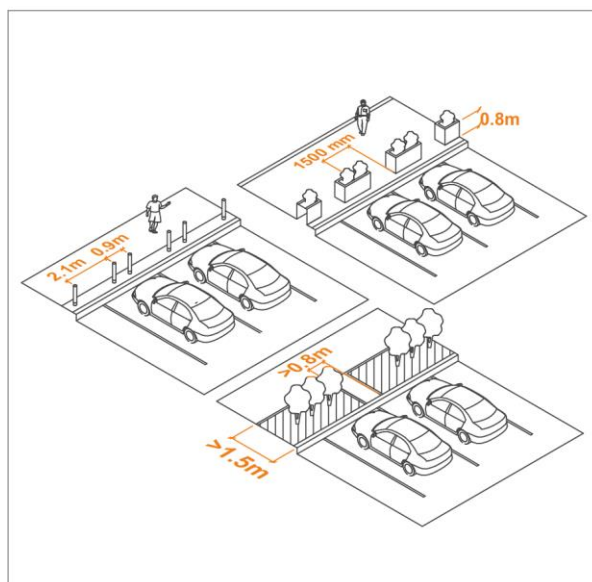
При расположении рядом со скамьями, урна должна находиться на расстоянии не менее 50 см и не более 1 метра от торцевой части скамьи, с одной или с двух сторон от скамьи. Размещение урн в городских общественных пространствах обязательно.



Велопарковки необходимо размещать у входных групп магазинов, социальных и культурных объектов. В местах расположения более чем одной точки притяжения допустимо делать одну более вместительную велопарковку.

Велопарковки могут располагаться:

- в непосредственной близости от входа в здание;
- на отдалении под навесом;
- прилегать к проезжей части;
- в нише пешеходного пространства.



Парковочные места должны быть пространственно отделены от пешеходной среды. Это можно сделать при помощи газона, кадочных растений или столбиков и ограждений.

4.2. Рекомендации по подбору базового набора уличной мебели и видов ограждений

Подбор уличной мебели производится с учетом идентичности города и в соответствии с зоной размещения объектов благоустройства.

Скамьи и перголы



Урны



Велопарковки

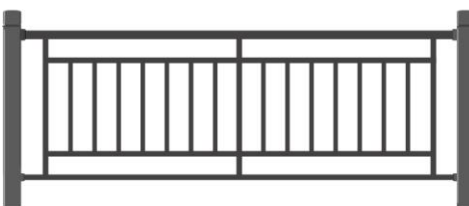
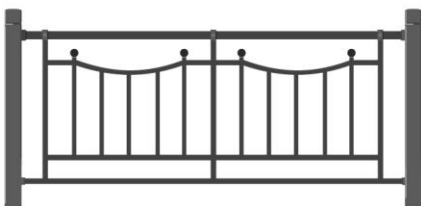


Виды ограждений:

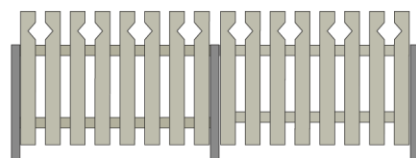
Ограждения парковок



Ограждения проезжей части



Ограждения газонов



4.3. Уличное освещение

4.3.1. Освещение территорий общего пользования обеспечивается администрацией Гатчинского муниципального района.

4.3.2. Освещение улиц и дорог местного значения должно осуществляться в соответствии с требованиями «ГОСТ Р 50597-2017. Национальный стандарт Российской Федерации. Дороги автомобильные и улицы. Требования к эксплуатационному состоянию, допустимому по условиям обеспечения безопасности дорожного движения. Методы контроля» (утв. Приказом Росстандарта от 26.09.2017 N 1245-ст)».

4.3.3. Уровень освещенности улиц и дорог местного значения следует принимать в соответствии с требованиями приказа Минстроя России от 07.11.2016 N 777/пр (ред. от 10.02.2017) "Об утверждении СП 52.13330 "СНиП 23-05-95* Естественное и искусственное освещение".

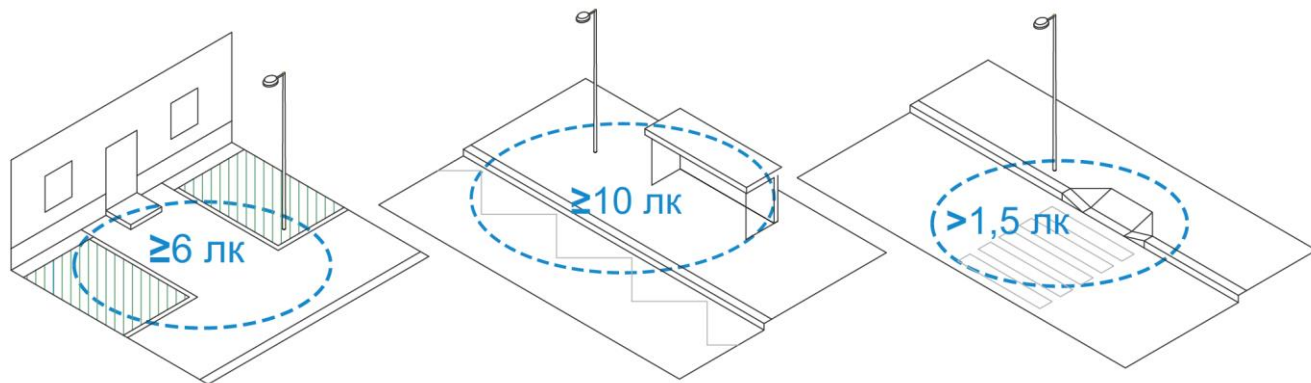
4.3.4. Улицы, пешеходные аллеи, мосты, бульвары, площади, набережные, рекреационные территории, территории организации, территории жилых кварталов, микрорайонов, дворов, указатели с наименованием улиц и номерами домов, арки должны освещаться в темное время суток.

4.3.5. Включение и отключение наружного освещения улиц, дорог, площадей и других освещаемых объектов, находящихся на землях общего пользования, производится по графику, утвержденному администрацией Гатчинского муниципального района, с учетом освещенности.

4.3.6. Металлические опоры, кронштейны и другие элементы устройств наружного

освещения и контактной сети должны содержаться в чистоте, не иметь очагов коррозии и окрашиваться по мере необходимости.

4.3.7. Сбор вышедших из строя ртутьсодержащих ламп осуществляется в соответствии с действующим законодательством. Не допускается вывозить указанные типы ламп вместе с твердыми коммунальными отходами.



4.3.8. Рекомендации по подбору опор уличного освещения в исторической и типовой зонах



4.4. Рекомендации по мощению

4.4.1. Мощение и иные покрытия в пределах одного элемента улично-дорожной сети выполняются в едином стиле.

4.4.2. На общественных и дворовых территориях мощение и иные покрытия устанавливаются по типу и виду, указанному в проекте благоустройства территорий.

4.4.3. Типы и характеристики мощения пешеходных зон:



- а. брусчатка из гранита относится к материалам премиум-класса, – прочность, твердость, морозостойкость,
б. цементно-песчаная тротуарная плитка – универсальность,
в. клинкерная плитка – респектабельность плюс долговечность,
г. полимерно-песчаная плитка – простой уход плюс долговечность.

4.5. Рекомендации по озеленению

Из 2875 гектаров общей территории города Гатчина 635 гектаров относятся к являющейся объектом культурного наследия исторической парковой территории: Дворцовый парк (145 га), парк «Зверинец» (340 га), Приоратский парк (150 га).

4.5.1. Озеленение играет важную роль в визуальном восприятии городской среды. При расположении деревьев и кустарников важно помнить о двух ограничениях:

- зеленые насаждения не разрешается располагать в границах охранных зон подземных коммуникаций;

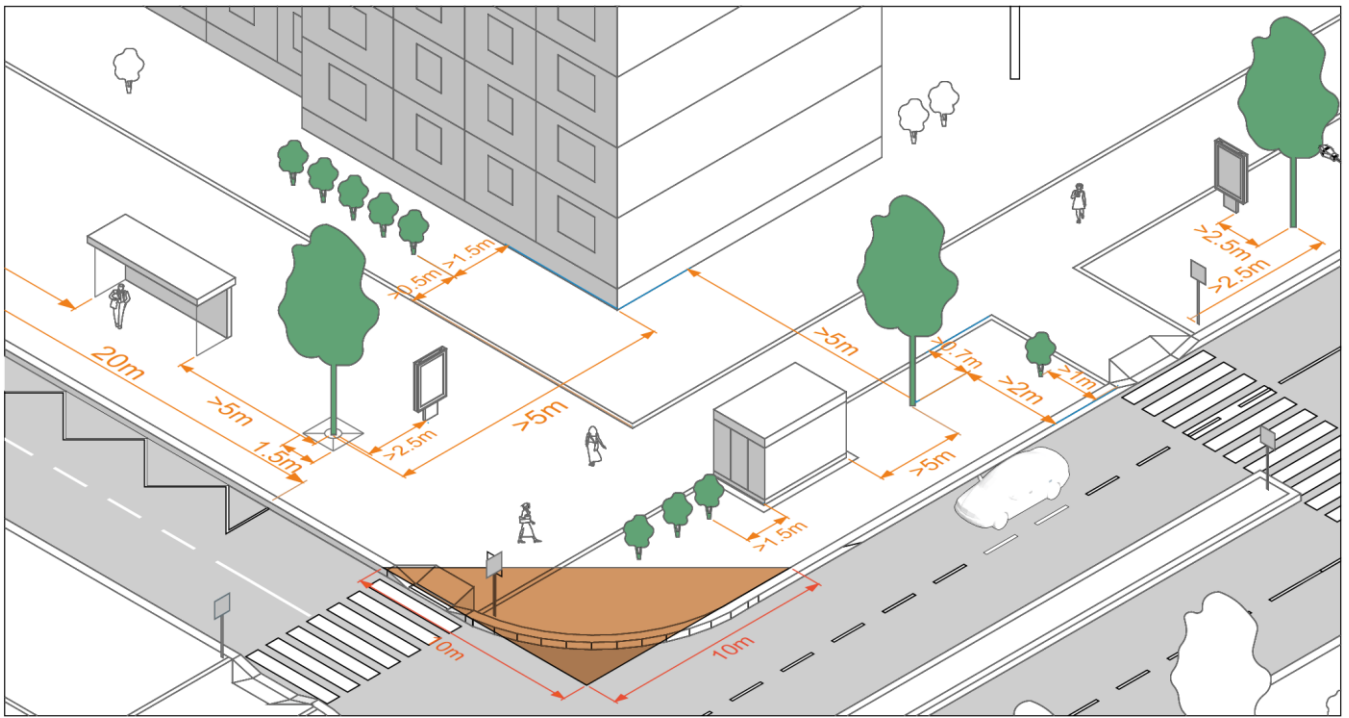
- зеленые насаждения не разрешается располагать в границах треугольников видимости на перекрестках.

4.5.2. Высокие деревья не рекомендуется высаживать на территории, непосредственно прилегающей к фасадам зданий. Здесь высаживаются деревья средней высоты и кустарники.

4.5.3. Деревья рекомендуется высаживать группами из деревьев разных сортов и высот.

4.5.4. От опор освещения деревья должны отстоять не менее, чем на 4 метра.

4.5.5. Расстояние между высокими деревьями, высаженными не в группе, должно составлять 5-7 метров. При высадке в группе - не менее 0,5 м.



4.5.6. Рекомендуемые к высадке деревья и кустарники



Ель колючая



Сосна обыкновенная



Рябина обыкновенная



Береза повислая



Липа сердцевидная



Яблоня Недзвецкого



Ива ломкая, шаровидная



Лиственница сибирская



Клен остролистный



Туя западная



Черемуха виргинская



Ирга канадская



Бересклет европейский



Магония падуболистная



Дерен белый



Карагана Древовидная



Роза морщинистая



Можжевельник казацкий



Можжевельник обыкновенный



Голдзаубер Форзиция средняя



Кизильник блестящий



Сирень венгерская



Горная сосна



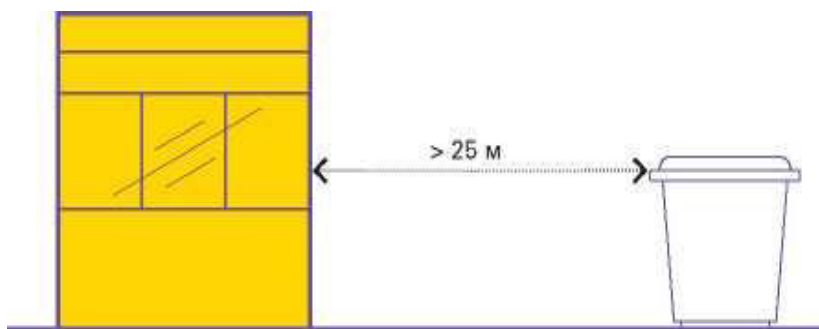
Пузыреплодник калинолистный

4.5.7. Рекомендуемые к высадке газонные травы и цветочные растения

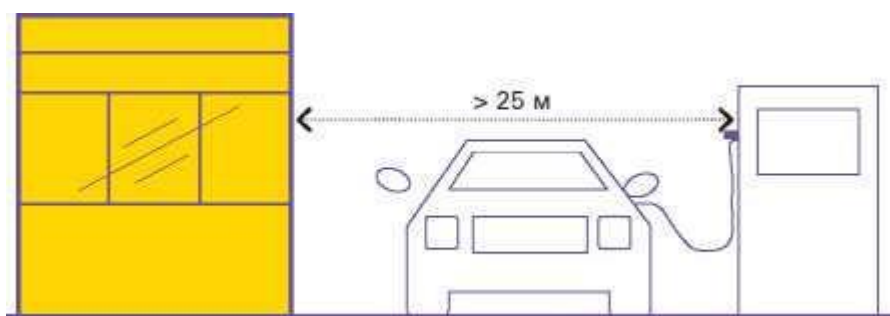


5. ПОРЯДОК РАЗМЕЩЕНИЯ НЕСТАЦИОНАРНЫХ ТОРГОВЫХ ОБЪЕКТОВ И ОБЪЕКТОВ ОБЩЕСТВЕННОГО ПИТАНИЯ СЕЗОННЫЕ (ЛЕТНИЕ КАФЕ)

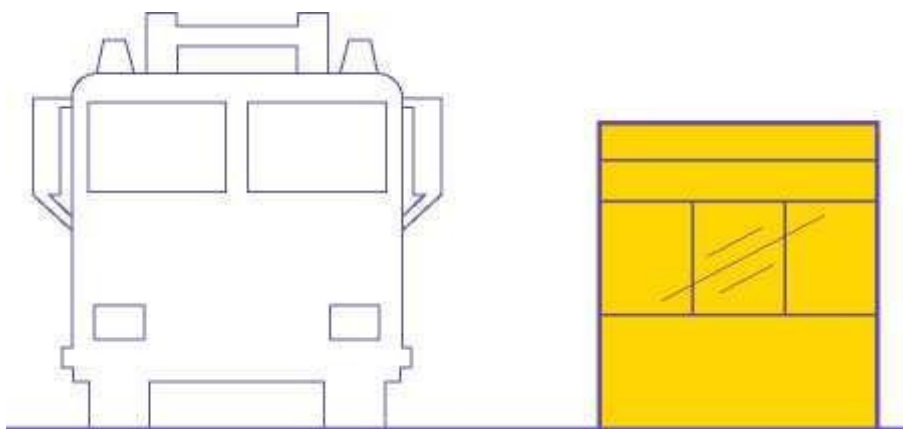
5.1. Общие правила при размещении НТО



Площадки для сбора мусора и пищевых отходов располагаются на расстоянии не менее 25 м. от организаций торговли. Допускается сокращать указанное расстояние, исходя из местных условий размещения организации торговли.

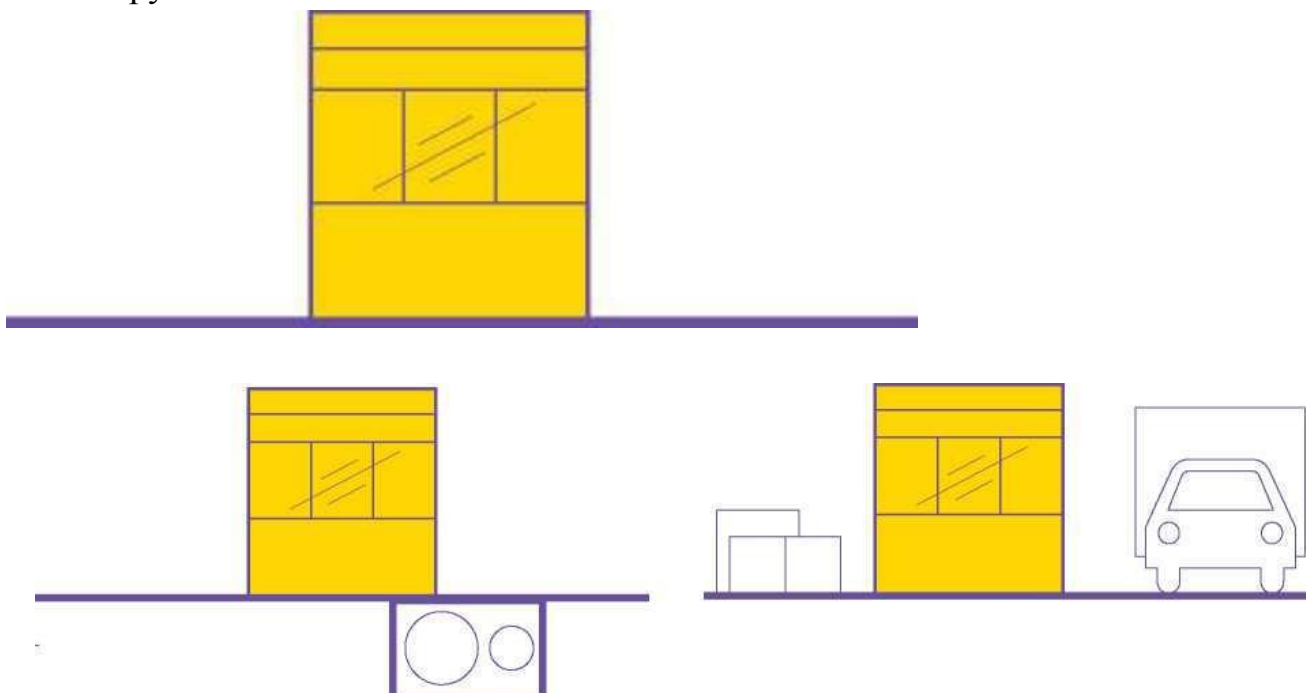


От автозаправочных станций НТО необходимо размещать на расстоянии более 25 м.



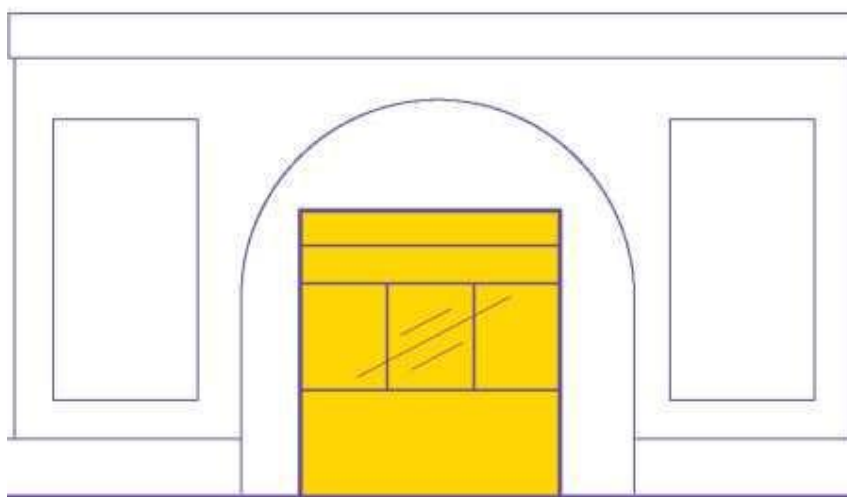
НТО не должно препятствовать проезду пожарного и медицинского транспорта, транспортных средств Министерства Российской Федерации по делам гражданской обороны, чрезвычайным ситуациям и ликвидации последствий стихийных бедствий (МЧС) к существующим зданиям, строениям и сооружениям.

Не допускается заглубление фундамента, целостность покрытия не должна быть нарушена.



Размещать НТО на территориях, занятых инженерными коммуникациями и их охранными зонами, без письменного согласования собственника НТО с владельцами коммуникаций.

Запрещено складировать товар, упаковку или мусор на элементах благоустройства и прилегающей к НТО территории. Транспортное обслуживание НТО и загрузка их товарами не должны снижать безопасность движения пешеходов и транспорта.

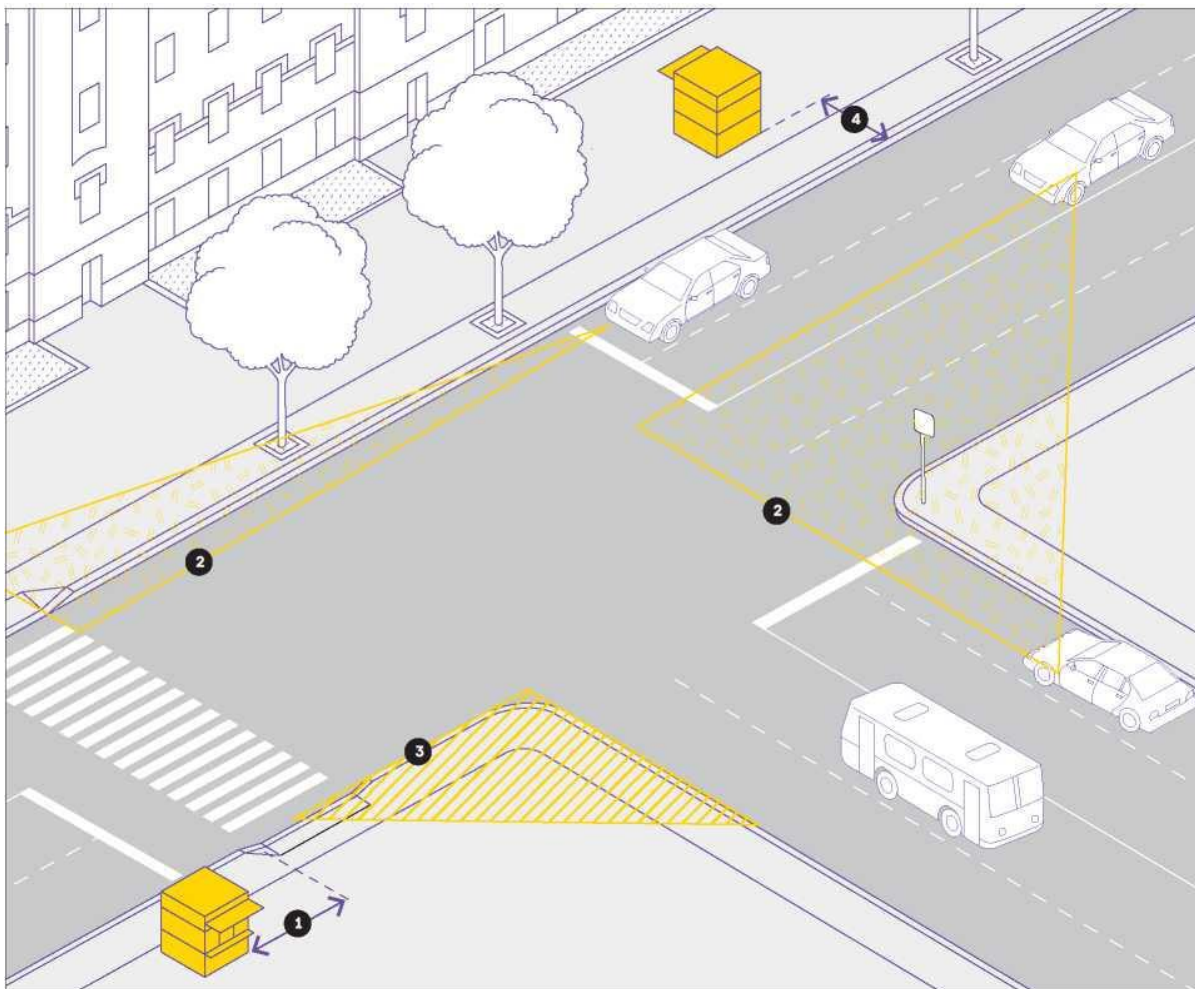


Запрещено размещать НТО в арках зданий, на цветниках, детских и спортивных площадках, парковках и во дворах.

Запрещено размещение НТО совместно с остановочными павильонами.

Запрещено размещать киоски и павильоны на грунтовом, травяном и песчаном покрытиях. Если киоск или павильон невозможно разместить на твердом покрытии, необходимо предварительное благоустройство территории, асфальтирование или покрытие площадки тротуарной плиткой, согласованное с администрацией Гатчинского муниципального района.

5.2. Размещение НТО относительно улично-дорожной сети



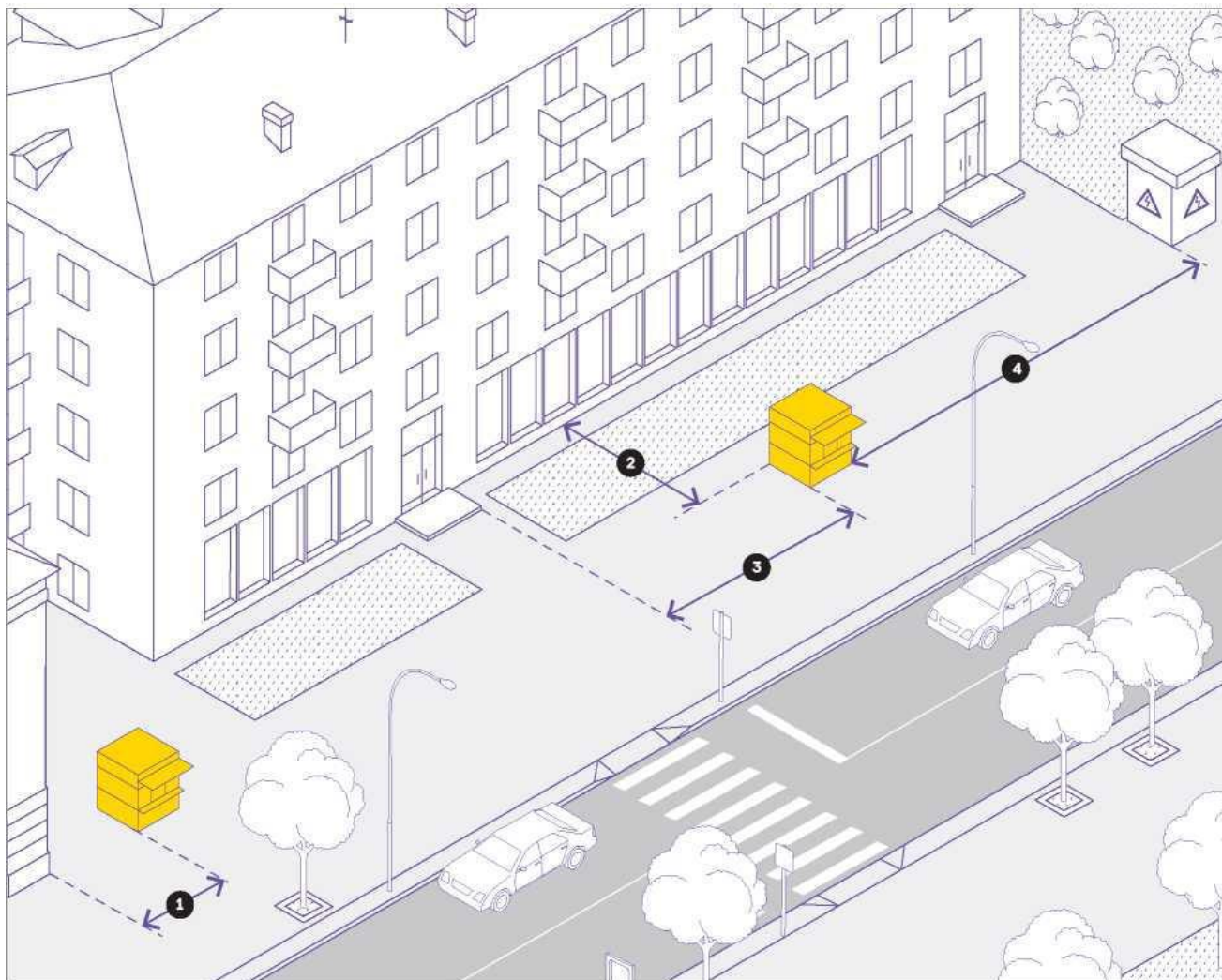
1. Минимальное расстояние от НТО до границы пешеходного перехода – 5 м.

2. Для безопасности на нерегулируемых перекрестках, в местах примыкания второстепенных и внутренних проездов к дорогам, на нерегулируемых пешеходных переходах не рекомендуется размещать НТО в пределах треугольников видимости, указанных на рисунке. Относительно хода движения автотранспорта НТО рекомендуется размещать после пешеходного перехода, чтобы не закрывать обзор водителю.

3. Не рекомендуется размещение НТО в пределах зоны, указанной на рисунке.

4. Минимальное расстояние от края проезжей части до НТО – 2 м.

5.3. Размещение НТО относительно зданий и сооружений



1. Учитывать минимальное расстояние от НТО до глухих фасадов зданий, строений, жилого дома, минимум 6 м.

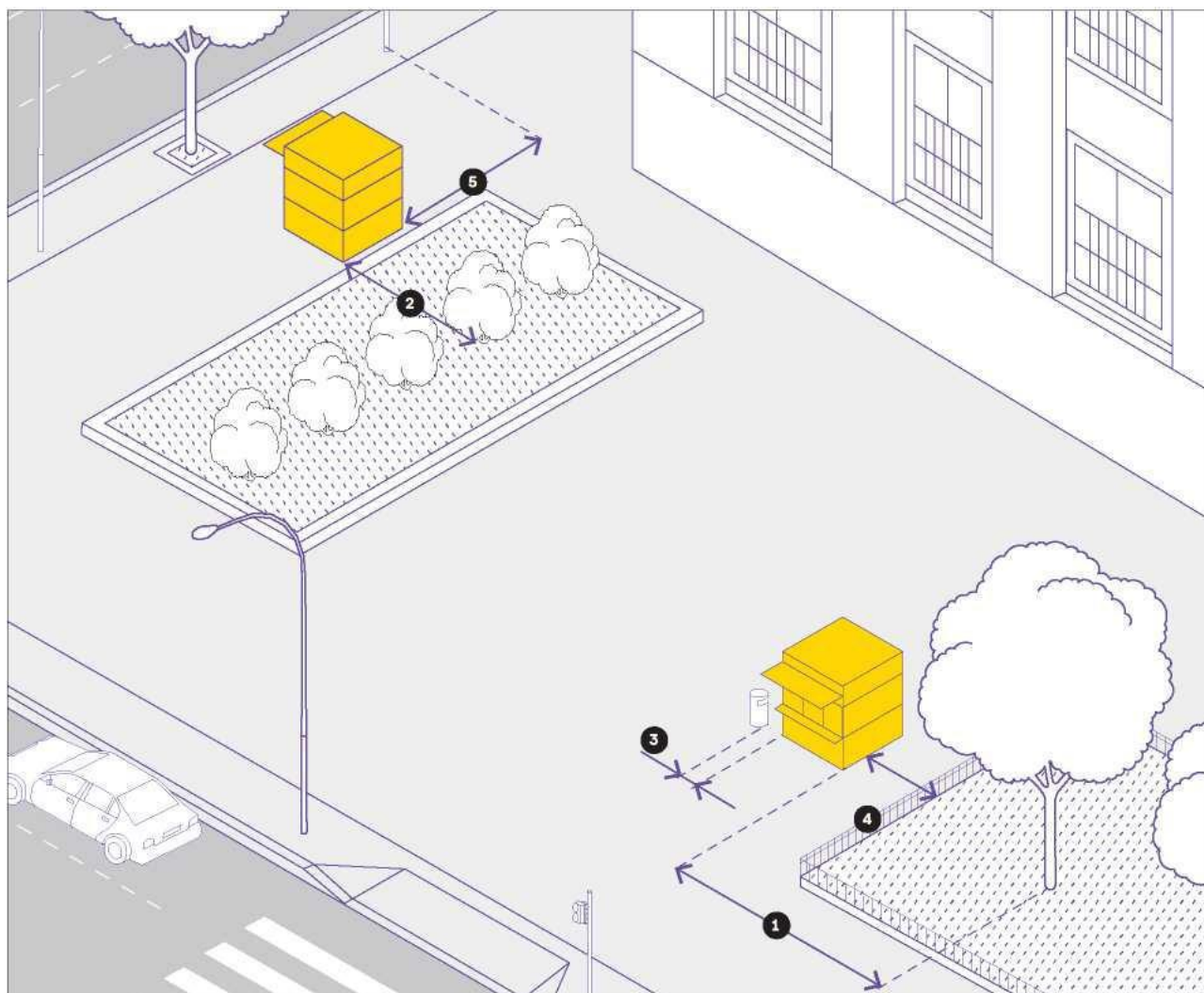
2. Учитывать минимальное расстояние от НТО до окон и витрин, минимум 6 м.

3. Для безопасности не рекомендуется размещать киоски и павильоны напротив входов в здания, от границ входных дверей рекомендуется отступать в не менее 5 м.

4. Для безопасности не рекомендуется размещать киоски и павильоны на расстоянии менее 25 м от наружных стен технических сооружений (трансформаторных подстанций, вентиляционных шахт и т.д.).

5. Не допускается размещение НТО на расстоянии, менее чем 1,5 (м) от длины опоры сооружения связи (вышки сотовой связи).

5.4. Размещение НТО относительно элементов благоустройства



1. Рекомендуемое минимальное расстояние от НТО до оси ствола дерева – 5 м.
2. Рекомендуемое минимальное расстояние от НТО до оси кустарника – 1,5 м.
3. Оптимальное расстояние от НТО до урн – не более 1 м.
4. Рекомендуемое минимальное расстояние от НТО до ограждений – 1 м.
5. Рекомендуемое минимальное расстояние от НТО до опор освещения и дорожных знаков – 1 м.

5.5. Требования к размещению НТО и объектов общественного питания сезонные (летние кафе)

5.5.1. На территории МО «Город Гатчина» не допускается:

- организация нестационарной торговли в местах, не отведенных в установленном порядке администрацией Гатчинского муниципального района;
- размещение нестационарных торговых объектов (далее – НТО) с нарушением схемы размещения нестационарных торговых объектов МО «Город Гатчина»;

- размещение объектов для оказания услуг общественного питания сезонные (летние кафе) с нарушением порядка и условий, утвержденных Постановлением Правительства Ленинградской области от 03.08.2015 №301 «Об утверждении порядка и условий размещения отдельных видов объектов на землях или земельных участках, находящихся в государственной или муниципальной собственности, без предоставления земельных участков и установления сервитутов, публичного сервитуту на территории Ленинградской области» (в действующей редакции);

- размещение объектов НТО в охранной зоне подземных и наземных коммуникаций, а также при отсутствии согласования размещения НТО с собственниками соответствующих сетей;

- ближе 5 м от посадочных площадок пассажирского транспорта (за исключением сблокированных с остановочным павильоном), в пределах треугольников видимости;

- минимальное расстояние от глухих и не глухих фасадов зданий, строений, жилых домов с окнами - 6 метров, до края проезжей части - 2 метра, минимум 1.5 метра до объектов благоустройства.

5.5.2. Нестационарные торговые объекты, объекты общественного питания сезонные (летние кафе) должны размещаться с учетом:

- благоустройства площадки для размещения НТО и прилегающей территории, должны быть оборудованы урнами;

- возможности подключения НТО к сетям инженерно-технического обеспечения (при необходимости);

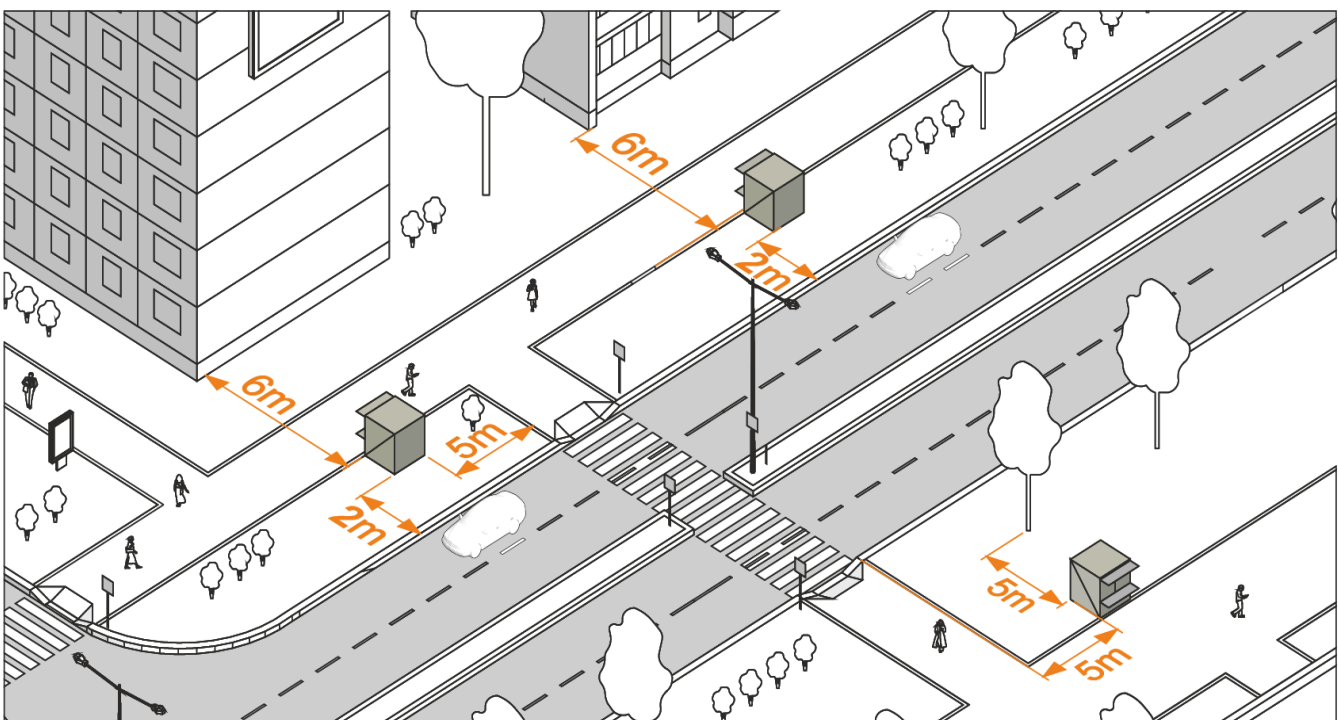
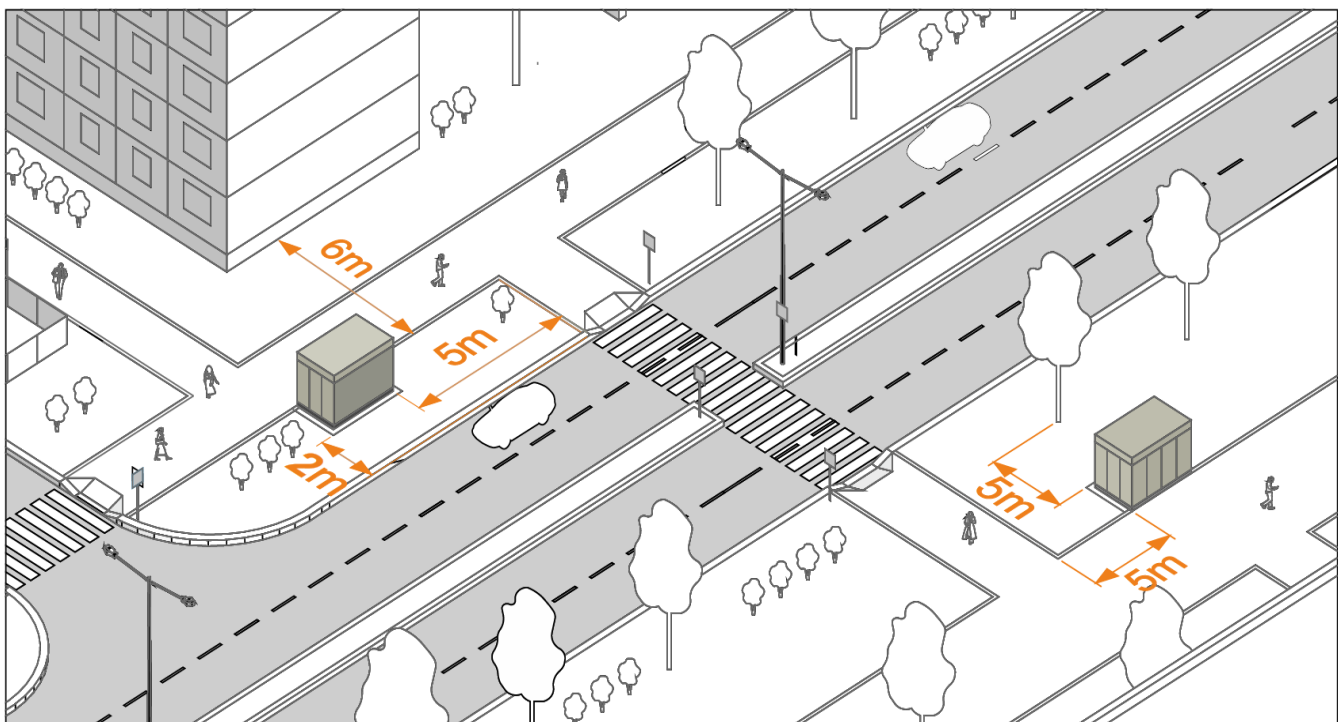
- удобного подъезда автотранспорта, не создающего помех для прохода пешеходов, заездные карманы;

- беспрепятственного проезда пожарного и медицинского транспорта, транспортных средств Министерства Российской Федерации по делам гражданской обороны, чрезвычайным ситуациям и ликвидации последствий стихийных бедствий (МЧС) к существующим зданиям, строениям и сооружениям;

- осуществления хозяйственной деятельности. В течение рабочего времени должна осуществляться уборка территории, прилегающей к нестационарному объекту. По окончании рабочего времени территория должна быть приведена в надлежащее состояние;

- обеспечение соответствия деятельности НТО санитарным и экологическим требованиям, правилам продажи отдельных видов товаров, требованиям безопасности для жизни и здоровья людей;

- требованиям пожарной безопасности, установленным постановлением Правительства Российской Федерации от 16 сентября 2020 года №1479 «Об утверждении Правил противопожарного режима в Российской Федерации», а также в соответствии с действующими нормами и правилами.



5.5.3. Архитектурные решения нестационарных торговых объектов и объектов общественного питания сезонные (летние кафе) должны быть гармонично увязаны с архитектурно-градостроительной средой, размещаться в соответствии с рекомендациями и требованиями, приведёнными в дизайн-коде, а также согласованы в соответствии с постановлением администрации Гатчинского муниципального района от 16.01.2023 №112 «Об утверждении требований и порядке согласования внешнего вида нестационарных объектов, элементов благоустройства территории, в том числе малых архитектурных форм на

территории муниципального образования «Город Гатчина» (в действующей редакции)».

5.5.4. На территории МО «Город Гатчина» организация ярмарок осуществляется на ярмарочных площадках, включенных в общедоступную систему ярмарочных площадок Ленинградской области, в соответствии с Порядком организации ярмарок, установленным на территории Ленинградской области.

Внешний вид нестационарных объектов, размещаемых на ярмарках, следует учитывать в соответствии с рекомендациями и требованиями, приведёнными в дизайн-коде, а также в соответствии с постановлением администрации Гатчинского муниципального района от 02.02.2023 №339 «Об установлении общих (рамочных) требований к внешнему виду и оформлению ярмарок на территории муниципального образования «Город Гатчина» (в действующей редакции).

5.5.6. На территории МО «Город Гатчина» не допускается организация нестационарной торговли, в том числе проведение ярмарочной торговли, оказание услуг общественного питания с нарушением благоустройства, засорение территорий остатками тары, упаковки, размещение товаров на тротуарах, газонах, земле, деревьях, ограждениях, парапетах и деталях зданий и сооружений, малых архитектурных формах, фасадах, на проезжей части улиц, разделительных полосах.

5.5.7. Базовый вариант универсального нестационарного торгового объекта (дизайн-проект)

Основными задачами дизайн - проекта НТО являются:

- стилевое единство с основным архитектурным образом исторической застройки Гатчины;

- художественная выразительность - вариантность цветового решения и наружной отделки;

- технологичность - использование современных технологий и материалов, простота изготовления;

- мобильность, возможность несложной транспортировки;

- вариантность модульной структуры в организации пространства торговли, ярмарок и выставок;

- возможность использования дополнительного благоустройства и размещения уличной мебели: ограждения, столы, урны, указатели, выносные витрины, стеллажи, маркизы, тенты.



Базовый вариант универсального нестационарного торгового объекта для города Гатчина.

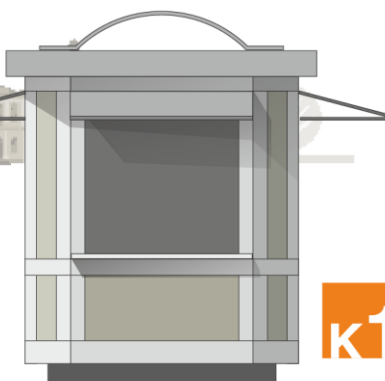


Торговый киоск - формат всесезонной ярмарочной торговли.

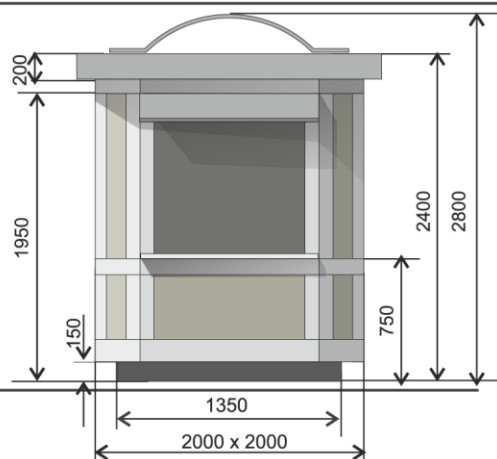
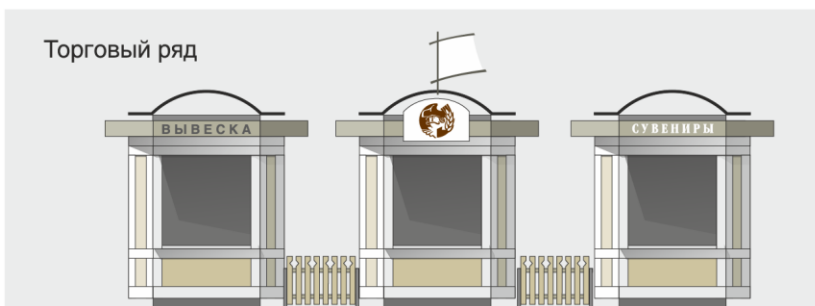
Габариты 2,6х2,6х2,8

Площадь рабочей зоны 4 кв.м.

Назначение: - организация ярмарок, торговля сувенирами, малогабаритными товарами, оказание услуг.



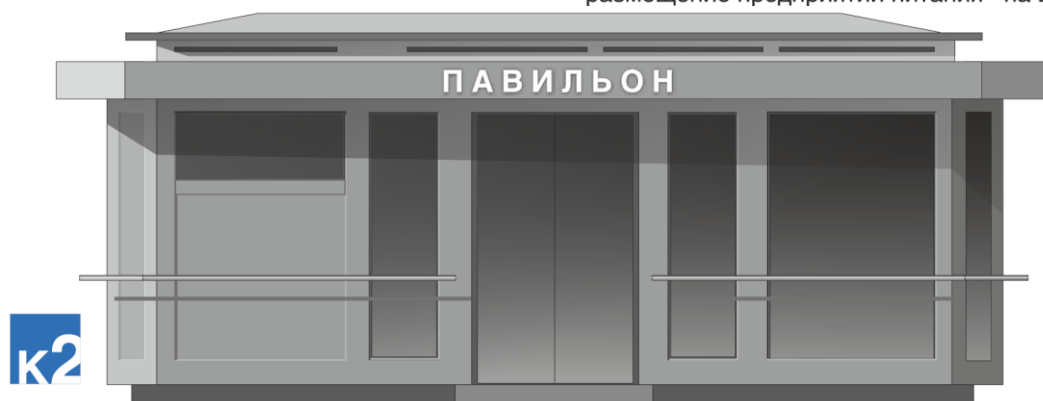
Торговый ряд



Торговый киоск

Габариты 3,2х3,2х3,1. Площадь рабочей зоны - 5,7 кв.м.

Назначение: торговля сувенирами, малогабаритными товарами, оказание услуг, размещение предприятий питания «на вынос»



Торговый павильон

Габариты 3,8х8,0х3,1. Площадь рабочей зоны - 21,3 кв.м.

Назначение: торговля сувенирами, малогабаритными товарами, оказание услуг, размещение предприятий питания

Формат сезонной торговли

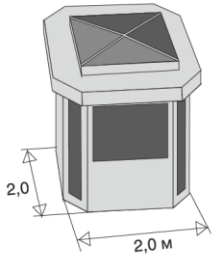


Торговая тележка

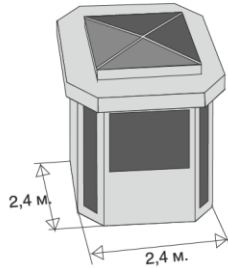


2.0x3.0
Торговая палатка

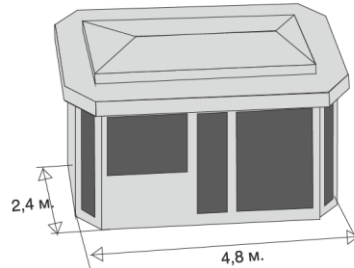
Формат всесезонной торговли



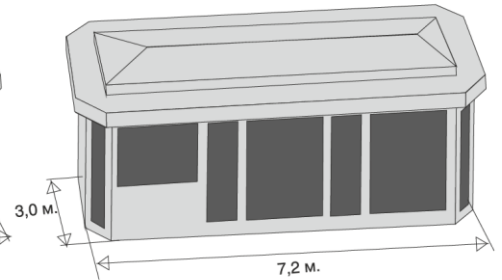
Торговый киоск
Тип-1 (2.0x2.0)
- формат сезонной
торговли.



Торговый киоск
Тип-2 (2.4x2.4)



Торговый киоск
Тип-3 (4.8x2.4)

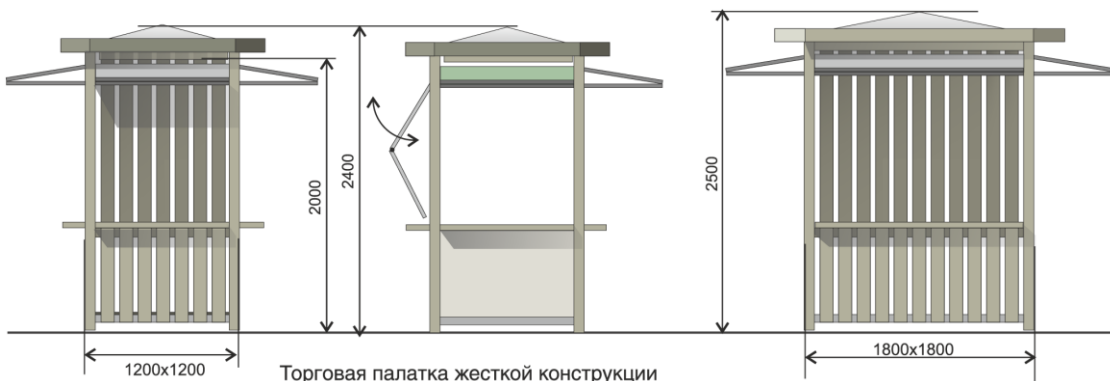
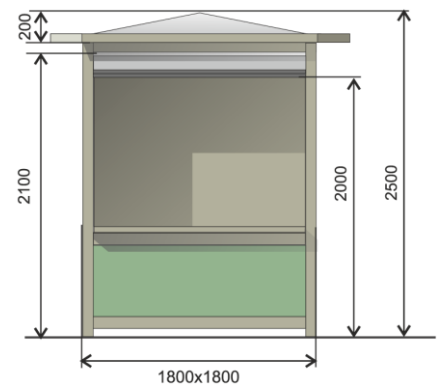


Торговый павильон
Тип-4 (7.2x3,0)

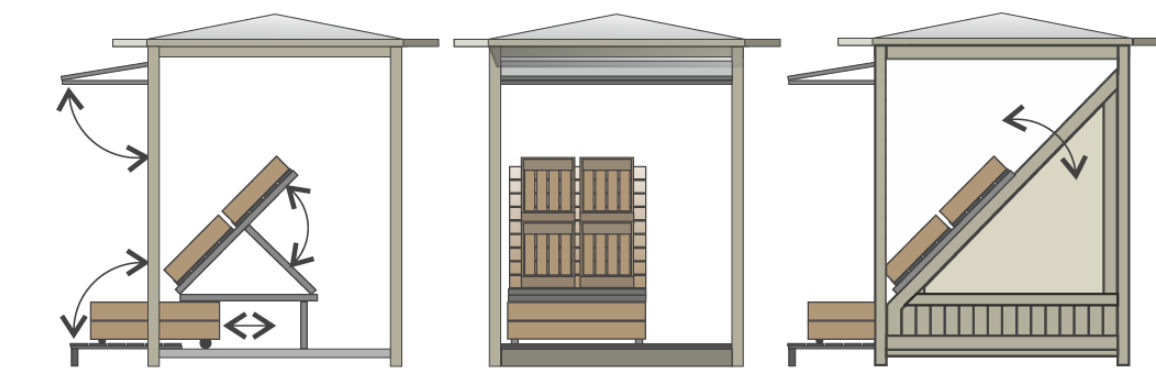
Модульная система типоразмеров

5.5.8. Базовый вариант универсального торгового ярмарочного киоска (дизайн-проект)

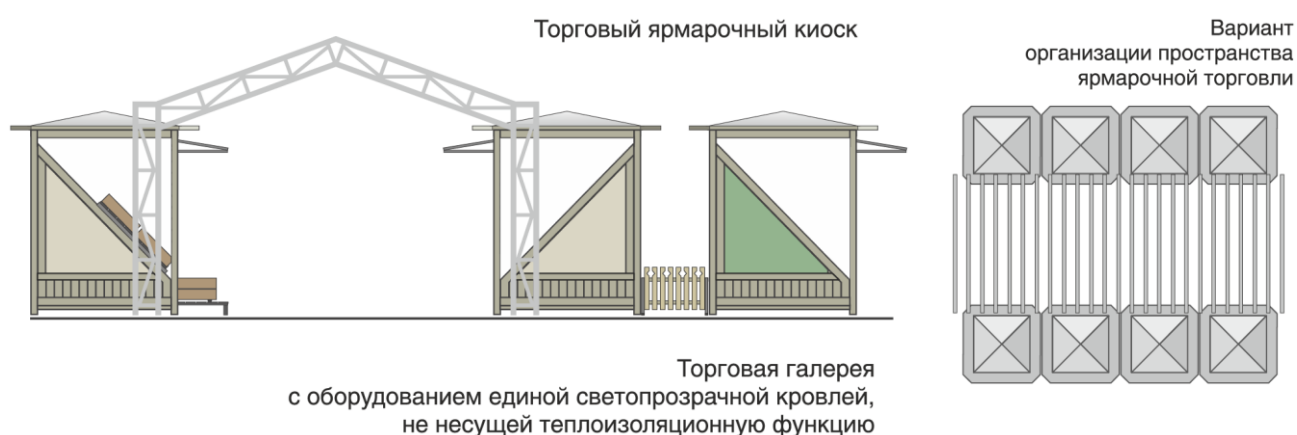
Назначение: ярмарочная сезонная торговля плодоовощной продукцией, продуктов питания, товаров народного потребления, размещение предприятий питания «на вынос».



Торговая палатка жесткой конструкции



Вариант трансформации с использованием торгового оборудования



5.5.9. Сезонные (летние кафе)

Летние кафе (террасы, веранды, выносные столики) - сезонные объекты общественного питания, представляющие собой временные (некапитальные) сооружения или временные конструкции, устанавливаемые на период летнего сезона.

5.5.9.1. Согласование архитектурно-художественного решения летних кафе, в том числе объёмно-пространственного и цветового решения, дизайна, осуществляется комитетом по строительству и градостроительному развитию территорий в целях формирования архитектурного облика города, соответствия средовым характеристикам застройки.

5.5.9.2. Общими требованиями к размещению летних кафе являются:

- сохранение и учёт сложившихся характеристик архитектурного облика города;
- размещение без изменения существующего внешнего благоустройства территорий, архитектурного решения фасадов зданий и сооружений;
- обеспечение условий прохода шириной не менее 1,5 метра для пешеходов и тротуароуборочной техники (с учётом размещения опор наружного освещения, павильонов ожидания городского пассажирского транспорта, наземных элементов информации и рекламы, зеленых насаждений, иных объектов благоустройства);
- единое цветовое решение с учётом колористики архитектурно-пространственного окружения;
- использование сборно-разборных тентовых конструкций;

- «прозрачный» характер ограждений;
- максимальное использование ограждений для размещения элементов цветочного оформления;
- легкость, мобильность элементов оборудования;
- высокие эстетические и эксплуатационные качества материалов и конструкций.



6. ОСТАНОВКИ ОБЩЕСТВЕННОГО ТРАНСПОРТА

6.1. К основным требованиям оборудования остановок общественного транспорта в городской черте являются обеспечение комфортного ожидания транспорта и защиты пассажиров от осадков.

6.2. Важным требованием является стилистическое единство элементов остановки - навес, малые архитектурные формы, инженерное оборудование, элементы благоустройства, элементы навигации и информации и др., а именно единство художественных принципов, конструктивных приемов, используемых материалов, деталей, форм и цвета, которые композиционно должны сочетаться с окружающей средой.

6.3. Дизайн городских остановок должен быть унифицирован. На остановках возможно размещение рекламы, при этом ее роль в оформлении остановочного пункта второстепенна.



к1

Существующий вид остановок общественного транспорта в городе Гатчина

к2



7. ТРЕБОВАНИЯ К РАЗМЕЩЕНИЮ ОПОР СОТОВОЙ СВЯЗИ

7.1. Установка опор сотовой связи не должна приводить к нарушению нормативно-правовых актов в области санитарно-эпидемиологического благополучия населения, защиты экологии и окружающей среды, в области регулирования зон с особыми условиями использования территории, безопасности дорожного движения, противопожарных норм и других нормативно-правовых актов.

7.2. Не допускается размещение опор сотовой связи в границах территорий объектов культурного наследия, охранных и защитных зонах объектов культурного наследия, в границах объектов всемирного культурного наследия.

7.3. Не допускается размещение опор сотовой связи на расстояниях менее чем 1,5 длины опор от расположенных рядом зданий, строений, сооружений, а также на расстояниях превышающим уровень плотности потока энергии электромагнитных излучений в исследованных точках, которые должны соответствовать действующим требованиям.

7.4. Не допускается размещение опор сотовой связи без санитарно-эпидемиологического заключения на проектную документацию, что является основанием для установления станции сотовой связи.

7.5. Не допускается размещение опор сотовой связи в прибрежных защитных полосах водных объектов.

7.6. Не допускается размещение опор сотовой связи в охранных зонах инженерных коммуникаций.

7.7. Не допускается размещение опор сотовой связи на территориях общественных пространств (свободных от транспорта территорий общего пользования, в зонах озеленения, в том числе пешеходных зон, площадей, улиц, скверов, бульваров, дворов, набережных и пляжей, а также наземных, подземных, надземных частей зданий и сооружений (галереи, пассажи, атриумы и другие), специально предназначенных для использования неограниченным кругом лиц в целях досуга, проведения массовых мероприятий, организации пешеходных потоков на территориях объектов массового посещения общественного, делового назначения, объектов пассажирского транспорта).

7.8. Не допускается размещение опор сотовой связи свыше 50 м. без разрешения на строительство, в соответствии с пп. 4.5. п.17 ст. 51 Градостроительного кодекса Российской Федерации.

7.9. Не допускается размещение опор сотовой связи на территориях, где видом разрешенного использования является - дошкольное, начальное и среднее общее образование (предназначенных для просвещения, дошкольного, начального и среднего общего образования (детские ясли, детские сады, школы, лицеи, гимназии, художественные, музыкальные школы, образовательные кружки и иные организации, осуществляющие деятельность по воспитанию, образованию и просвещению).

7.10. Не допускается размещение опор сотовой связи на территориях, где видом разрешенного использования является:

- социальное обслуживание, предназначенных для оказания гражданам социальной помощи (службы занятости населения, дома престарелых, дома ребенка, детские дома, пункты питания малоимущих граждан, пункты ночлега для бездомных граждан, службы психологической и бесплатной юридической помощи, социальные, пенсионные и иные службы, в которых осуществляется прием граждан по вопросам оказания социальной помощи и назначения социальных или пенсионных выплат);

- размещение объектов капитального строительства для размещения отделений почты и телеграфа;

- размещение объектов капитального строительства для размещения общественных некоммерческих организаций: благотворительных организаций, клубов по интересам;

- амбулаторно-поликлиническое обслуживание (предназначенных для оказания гражданам амбулаторно-поликлинической медицинской помощи (поликлиники, фельдшерские пункты, пункты здравоохранения, центры матери и ребенка, диагностические центры, молочные кухни, станции донорства крови, клинические лаборатории)»).

8. ИДЕНТИЧНОСТЬ ГОРОДА ГАТЧИНА

Оформление городских элементов, в том числе навигации, предлагаемого колористического паспорта зданий разработано на основании графического стиля города. Выполнение городских элементов в соответствии с дизайн-кодом позволит создать единый образ города, характеризующий его идентичность.

8.1. Элементы графического стиля города Гатчина

Геральдика города Гатчина

Герб города Гатчина



Герб зарегистрирован в Государственном геральдическом регистре РФ под № 270.

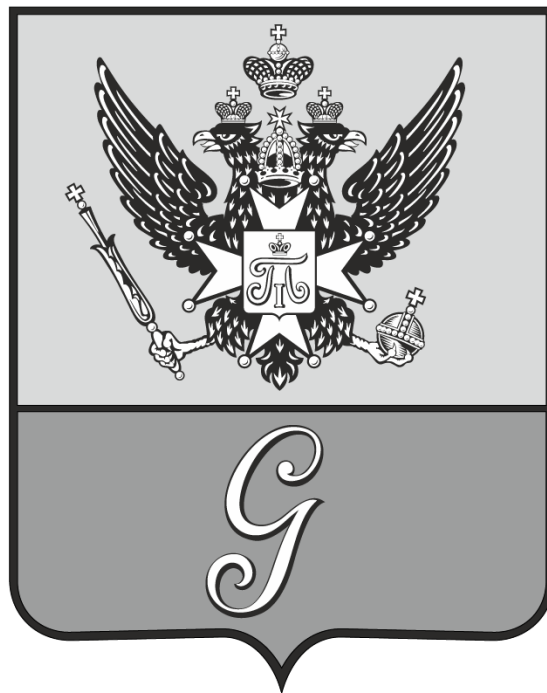
Исторический герб Гатчины: Щит разделен пополам. В верхней, золотой, половине государственный двуглавый орел, увенчанный тремя императорскими коронами, имеющий на груди червлёный щиток с вензелевым изображением имени императора Павла I; за щитком крест державного ордена св. Иоанна Иерусалимского, покрытый Мальтийскою короною. В нижней, лазоревой, части литера Г".

Утвержден решением Представительного собрания - муниципалитетом г. Гатчины (#15) от 4 октября 1995 года.

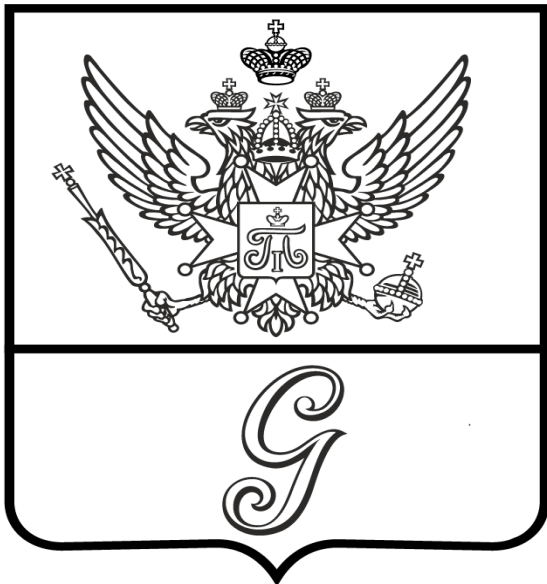
Проект выполнен на основе исторического изображения конца 19в.



Монохромный вариант



Контурный рисунок герба



8.2. Применение исторической архитектуры и геральдики города в элементах графического стиля в существующих проектах



элементы графического стиля для
Совета депутатов МО «Город Гатчина»

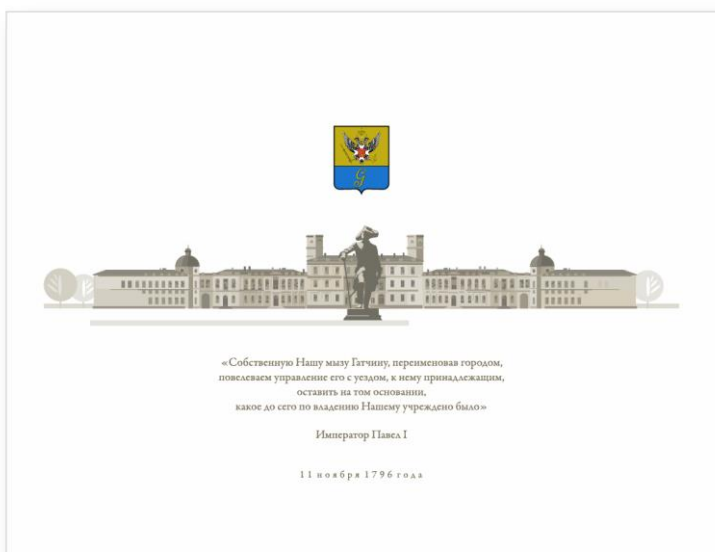


выставки и презентации



ГАТЧИНА
ГОРОД ВОИНСКОЙ СЛАВЫ

логотип «Гатчина –
город воинской славы»



графика для титула и обложки книги «Гатчина 1796-2021»

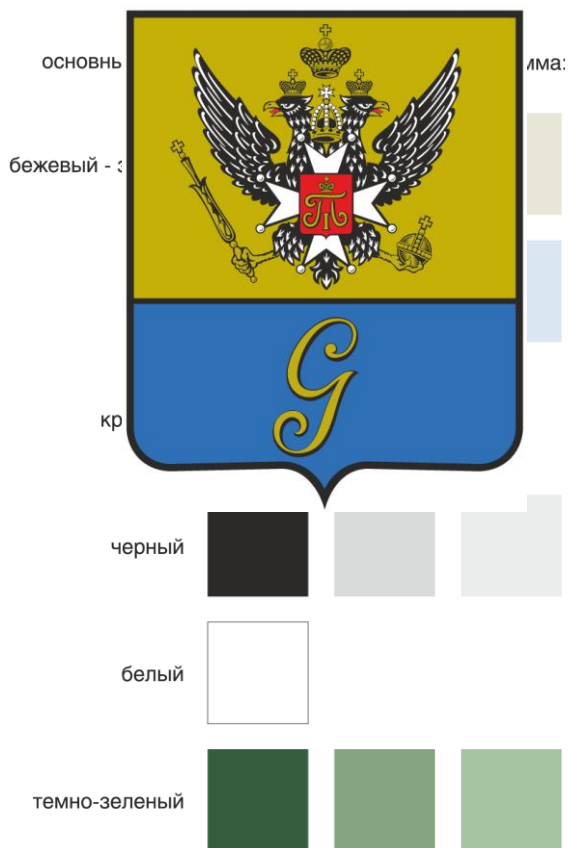
8.3. Логотип



Основные задачи:
дизайн, узнаваемость, технологичность.

Применение:
визуализация, инфографика, презентация, реклама.

8.4. Цветовая гамма



монохромный вариант



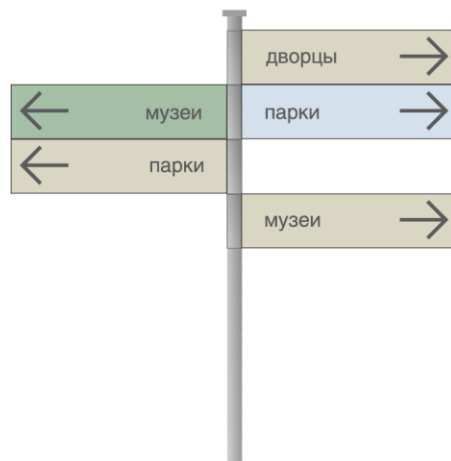
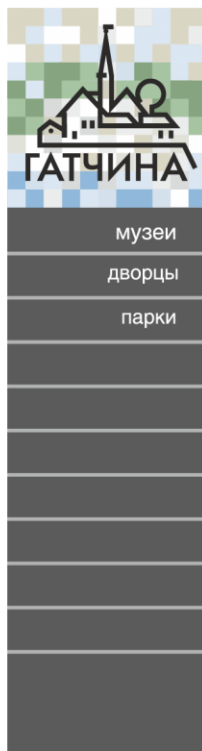
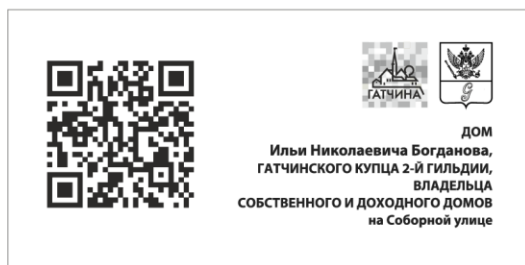
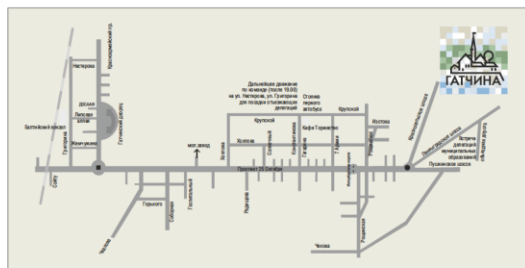
8.5. Визуализация



варианты иконок

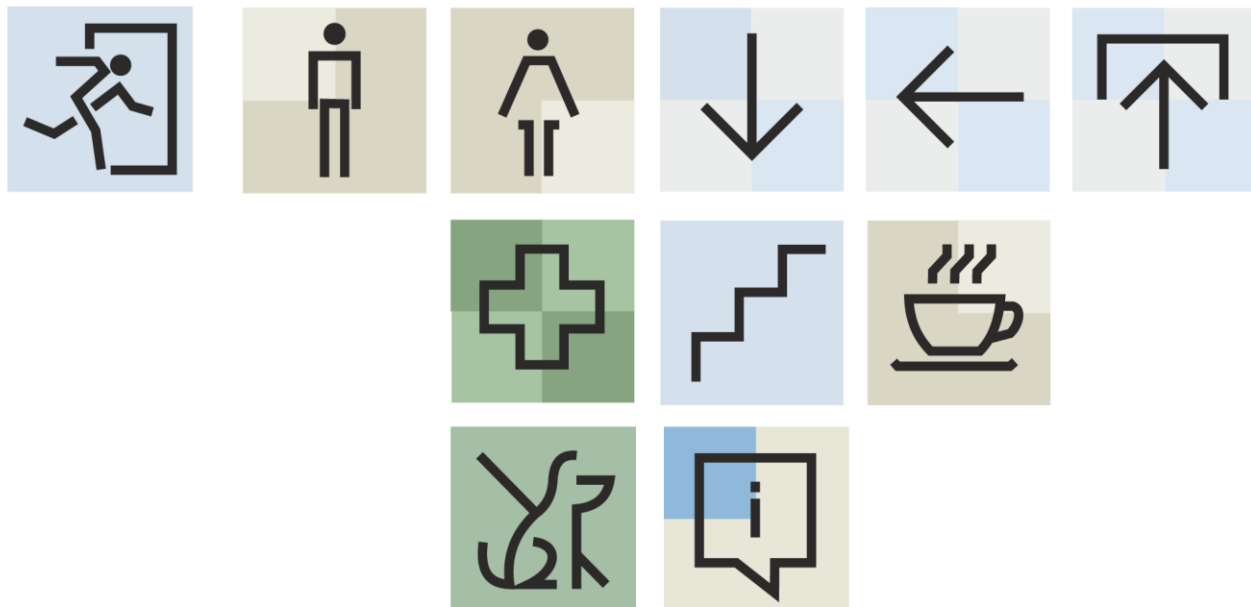
ВКонтакте

информационные таблички



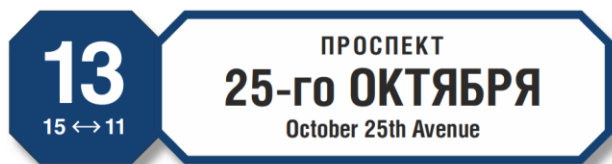
информационные и навигационные системы

8.6. Инфографика

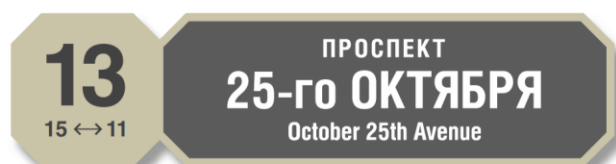


Внешний вид знаков адресации

Шрифт "HeliosCondC"



Вариации цветового решения знаков адресации



8.7. Деловая и представительская продукция





8.8. Используемые шрифты



АБВГДЕЁЖЗИКЛМНОПРСТУФХЦЧШЩЪЬЭЮЯ
abcdefghijklmnopqrstuvwxyz
12345678910.,:;?!+ - / ()*%”
a_FuturaMedium

АБВГДЕЁЖЗИКЛМНОПРСТУФХЦЧШЩЪЬЭЮЯ
abcdefghijklmnopqrstuvwxyz
12345678910.,:;?!+ - / ()*%”
HeliosC

АБВГДЕЁЖЗИКЛМНОПРСТУФХЦЧШЩЪЬЭЮЯ
abcdefghijklmnopqrstuvwxyz
12345678910.,:;?!+ - / ()*%”
HeliosC

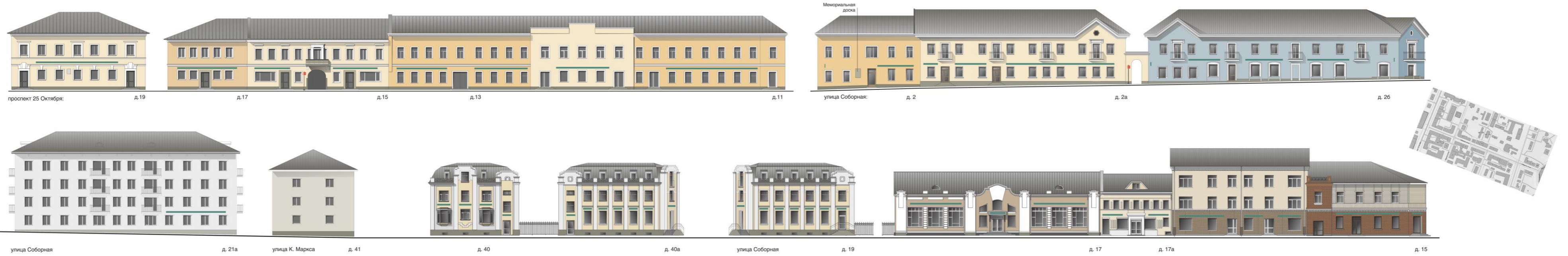
АБВГДЕЁЖЗИКЛМНОПРСТУФХЦЧШЩЪЬЭЮЯ
abcdefghijklmnopqrstuvwxyz
12345678910.,:;?!+ - / ()*%”
HeliosCondC

АБВГДЕЁЖЗИКЛМНОПРСТУФХЦЧШЩЪЬЭЮЯ
abcdefghijklmnopqrstuvwxyz
12345678910.,:;?!+ - / ()*%”
HeliosCondC

9. ПРОЕКТЫ РАЗМЕЩЕНИЯ КОНСТРУКЦИЙ НА ФАСАДАХ ЗДАНИЙ

ГОРОДСКИЕ ПРОСТРАНСТВА "КАТЕГОРИИ 1". Пр. 25 Октября, ул. Соборная, ул. Красная, ул. Горького, ул. К. Маркса.

Максимальная высота букв и символов
настенной вывески h - 300 мм.

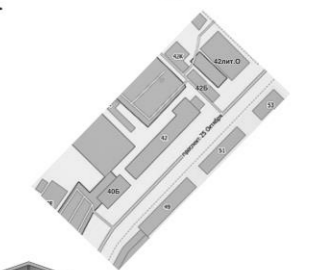
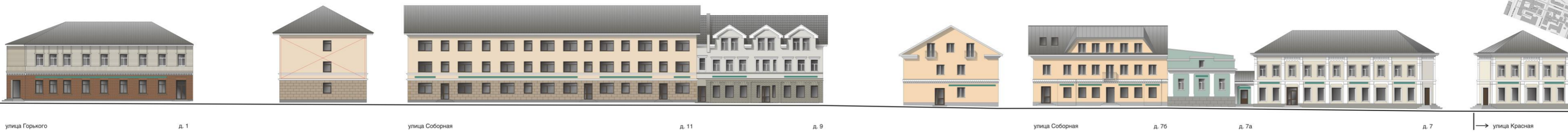


ГОРОДСКИЕ ПРОСТРАНСТВА "КАТЕГОРИИ 1". Пр. 25 Октября, ул. Соборная, ул. Красная, ул. Горького, ул. К. Маркса.

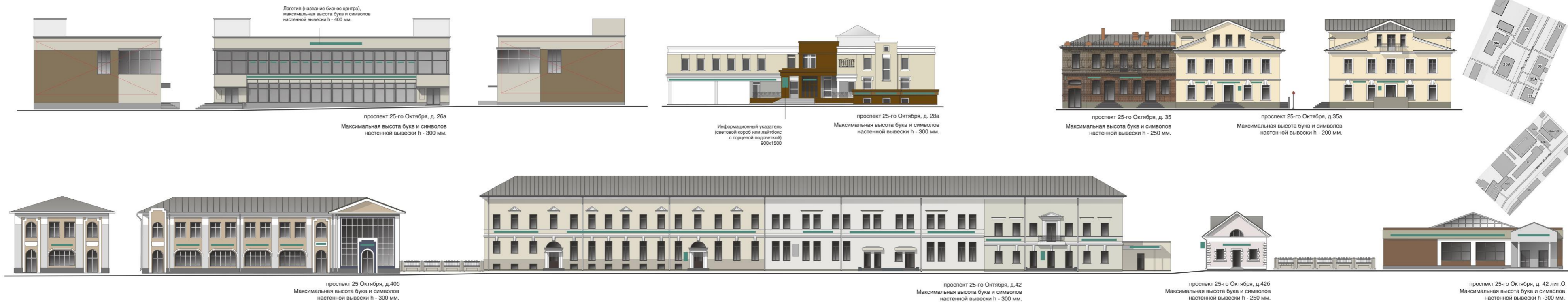
Максимальная высота букв и символов
настенной вывески h - 300 мм.



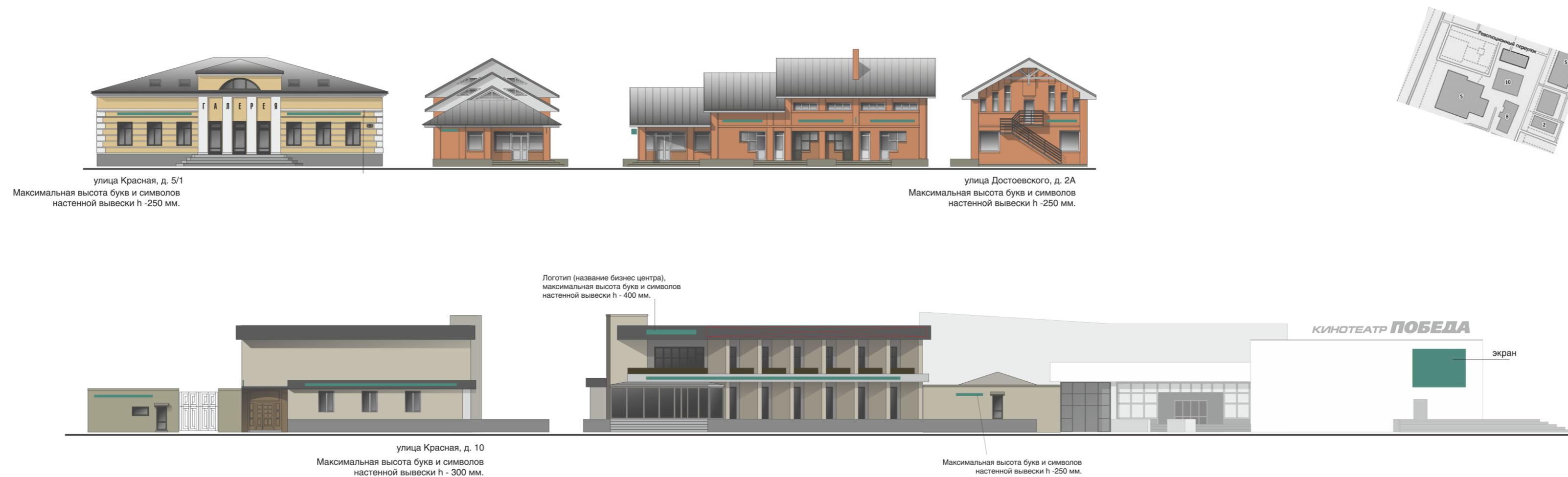
Максимальная высота букв и символов настенной вывески h - 300 мм.

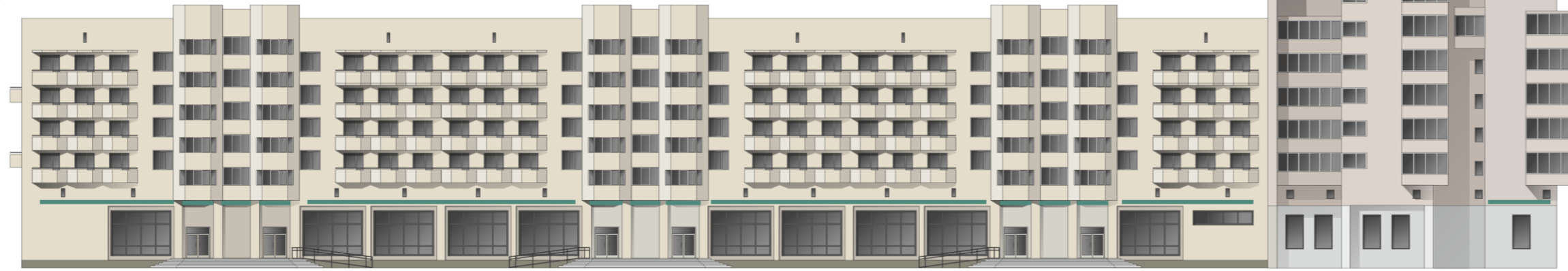
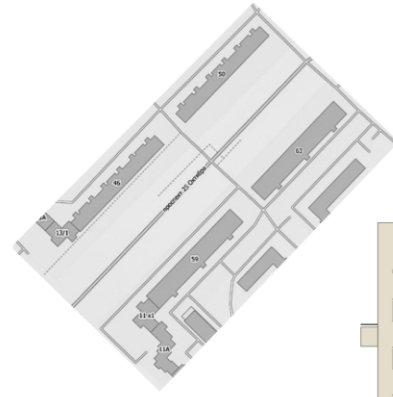


ГОРОДСКИЕ ПРОСТРАНСТВА "КАТЕГОРИИ 1". Проспект 25-го Октября



ГОРОДСКИЕ ПРОСТРАНСТВА "КАТЕГОРИИ 1". Ул. Красная, ул. Достоевского



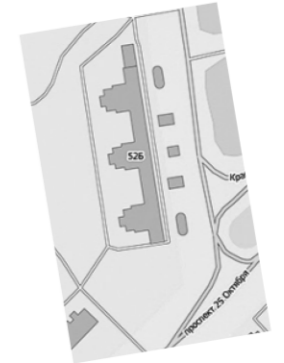


проспект 25 Октября, д. 59
Максимальная высота букв и символов
настенной вывески h - 300 мм.



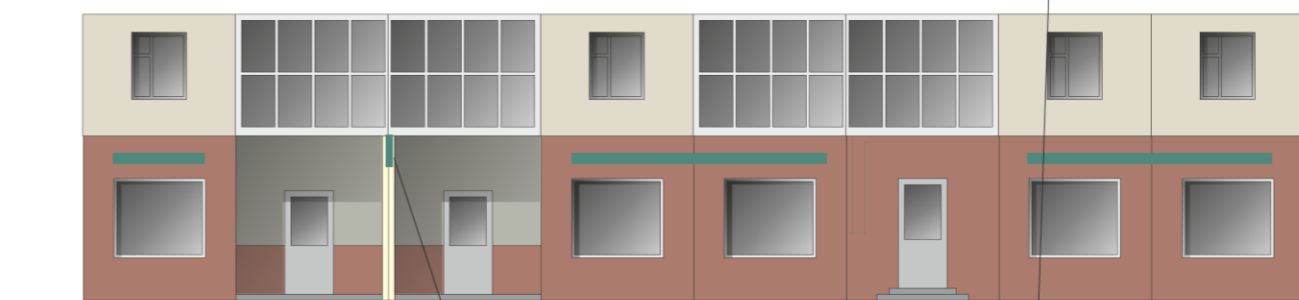
улица Роцинская, д. 11/1, д. 11а
Максимальная высота букв и символов
настенной вывески h - 300 мм.

ГОРОДСКИЕ ПРОСТРАНСТВА "Категории 2". Пр-т 25-го Октября, ул. Роцинская



проспект 25 Октября д. 526
Максимальная высота букв и символов
настенной вывески h - 400 мм.

Крышная вывеска
Максимальная высота букв и символов
настенной вывески h - 400 мм.



Уместно использование
консольных вывесок - 0,4 м2.

проспект 25 Октября д. 526
(внутренний проезд)
Максимальная высота букв и символов
настенной вывески h - 250 мм.

